

รายงานความยั่งยืน 2566

บริษัท โคลเวอร์ เพาเวอร์ จำกัด (มหาชน)

GREEN

TECH



BALANCED



4.2 กลุ่มบริษัทโคลเวอร์ เพาเวอร์กับความยั่งยืน

การขับเคลื่อนธุรกิจเพื่อความยั่งยืน

บริษัท โคลเวอร์ เพาเวอร์ จำกัด (มหาชน) ดำเนินธุรกิจมาตั้งแต่ปี พ.ศ. 2556 ณ 31 ธันวาคม 2566 มีทุนจดทะเบียน 2,560 ล้านบาท มีสถานะเป็นบริษัทมหาชน จดทะเบียนชื่อชายหลักทรัพย์ในตลาดหลักทรัพย์แห่งประเทศไทยตั้งแต่วันที่ 2 กันยายน 2564 โดยใช้สัญลักษณ์ “CV” สำนักงานใหญ่ตั้งอยู่เลขที่ 159 ซอย พระรามเก้า 57/1 (วิเศษสุข 2) แขวงพัฒนาการ เขตสวนหลวง กรุงเทพฯ 10250

บริษัทฯ ประกอบกิจการด้านพลังงานหมุนเวียนแบบครบวงจร โดยจำแนกออกเป็น 3 ธุรกิจหลัก ได้แก่ ธุรกิจผลิตและจำหน่ายไฟฟ้า (Power Producer), ธุรกิจเชื้อเพลิง (Fuel supply) และธุรกิจวิศวกรรม (Valued EPC)

รายงานการพัฒนาอย่างยั่งยืนประจำปี 2566 ฉบับนี้ได้ครอบคลุมระยะเวลาตั้งแต่วันที่ 1 มกราคม 2566 ถึง 31 ธันวาคม 2566 แนวทางการรายงานนี้ได้ทำขึ้นให้สอดคล้องกับ Global Reporting Initiative (GRI) ฉบับ Standard ซึ่งมีประเด็นที่สอดคล้องในหลากหลายมิติ ดังนี้ ด้านเศรษฐกิจ สิ่งแวดล้อม สังคม และการกำกับดูแลกิจการ

วิสัยทัศน์

*เป็นบริษัทฯ พลังงานชั้นนำ ที่ส่งมอบคุณค่าจากพลังงานหมุนเวียน
สู่สังคมโลกเพื่อความยั่งยืน*

พันธกิจ

- วางรากฐาน เสริมความมั่นคงและสร้างการเติบโตของธุรกิจอย่างยั่งยืน ด้วยหลักธรรมาภิบาล
- ส่งเสริมการใช้พืชพลังงาน พลังงานธรรมชาติ พลังงานสะอาด และการอนุรักษ์พลังงาน
- หล่อหลอมบุคลากรด้วยวัฒนธรรมการพัฒนาปัญญา
- เชื่อมโยงองค์กร ผู้มีส่วนได้เสีย สังคม และสิ่งแวดล้อมให้ดำรงอยู่อย่างมีคุณค่าร่วมกัน

เป้าหมาย

*เพิ่มความมั่นคงทางธุรกิจ และสร้างการเติบโตอย่างต่อเนื่อง
สร้างความมั่นคงทางด้านเชื้อเพลิงในธุรกิจโรงไฟฟ้า
สร้างและพัฒนาทรัพยากรบุคคลอย่างยั่งยืน
พัฒนาชุมชนและสิ่งแวดล้อมอย่างยั่งยืน*

บริษัทได้ให้ความสำคัญกับการดำเนินกิจการโดยคำนึงถึงหลักการอยู่ร่วมกันกับชุมชนและสิ่งแวดล้อมอย่างยั่งยืน Social & Environments และหลักธรรมาภิบาล (Governance) บริษัทได้ประกาศเจตนารมณ์ เข้าร่วมแนวร่วมต่อต้านคอร์รัปชันของภาคเอกชนไทยไปเมื่อปี 2565 นั้น ในปี 2566 บริษัทได้เริ่มดำเนินการในขั้นตอนที่เกี่ยวข้อง ภายใต้การให้คำปรึกษาของบริษัทที่ปรึกษาภายนอก โดยมีแผนจะนำส่งข้อมูลเข้าระบบภายในปี 2567 ต่อไป

นอกจากนี้บริษัทได้ให้ความสำคัญกับสัมพันธ์ภาพที่ดีต่อพันธมิตรทางธุรกิจ ทีมงาน และสังคม บริษัทฯ และบุคลากรจึงร่วมกันสร้างบรรยากาศแห่งการให้โดยให้ทุกขั้นตอนแห่งการสร้างสรรค์ผลงาน บริษัทฯ ได้คำนึงถึงประโยชน์ของส่วนรวมเป็นที่ตั้ง ผู้บริหารและบุคลากรยึดมั่นในการกระทำที่ถูกต้อง และรับผิดชอบต่อบทบาทของตนเอง ผู้บังคับบัญชาทุกระดับมีหน้าที่กำกับดูแลให้งานเป็นไปตามกฎระเบียบและกระบวนการที่เหมาะสม ในทุกเวทีที่ผู้บริหารสื่อสารกับบุคลากรจะเน้นย้ำแนวทางการทำงานแบบพันธมิตร ไม่เอาर्डเอาเปรียบ หรือเห็นแก่ประโยชน์ระยะสั้น ดำเนินธุรกิจโดยใส่ใจสิ่งแวดล้อมและชุมชนโดยรวม ทั้ง มีกิจกรรมชุมชนสัมพันธ์ที่บุคลากรจะมีโอกาสได้มีส่วนร่วมทำดีเพื่อสังคม

อ่านรายละเอียดเพิ่มเติม เกี่ยวกับนโยบายด้านความยั่งยืน ได้ที่
<https://www.cloverpower.co.th/storage/download/corporate-governance/corporate-policy/20230905-cv-sustainability-policy-th.pdf>

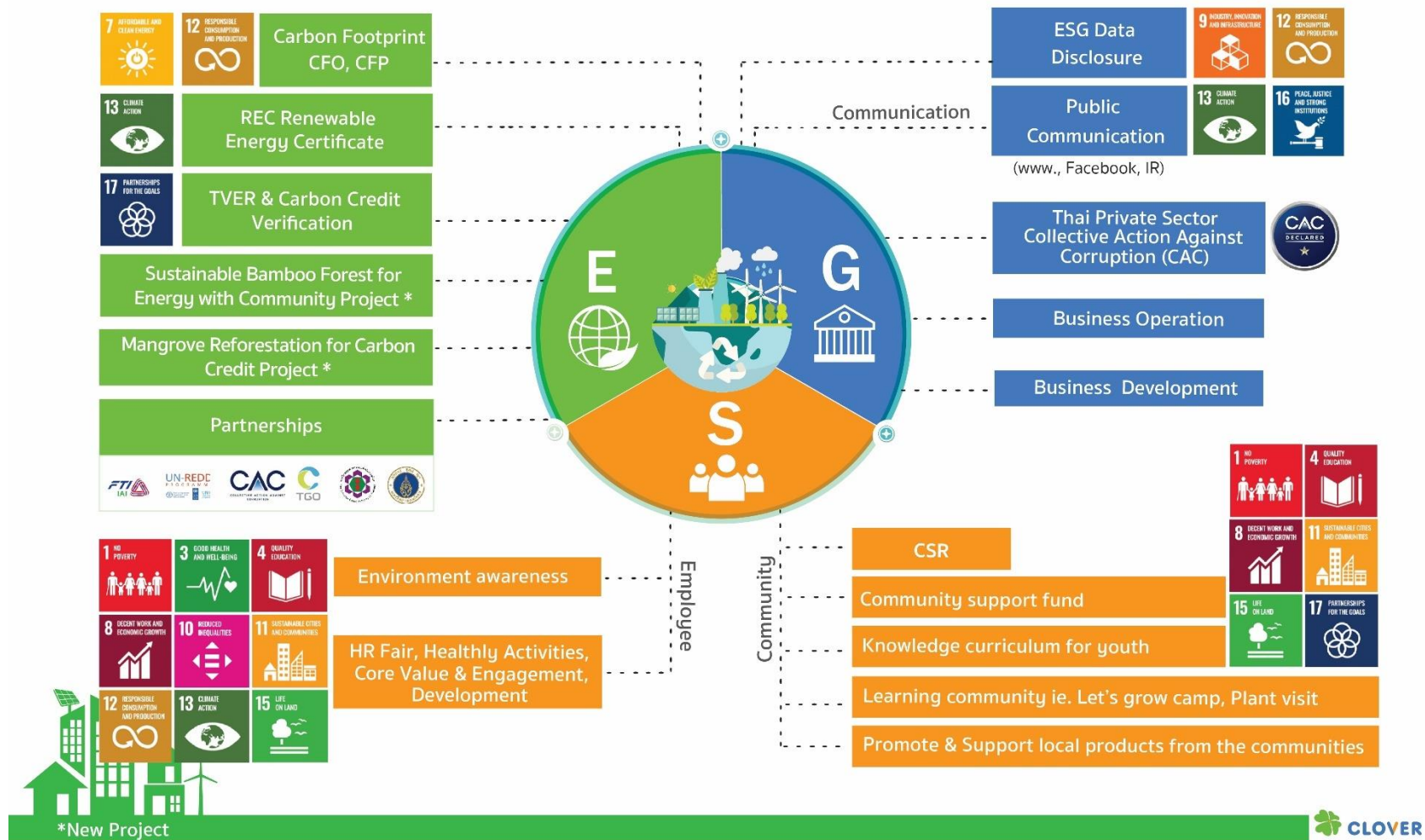
อ่านรายละเอียดเพิ่มเติม เกี่ยวกับนโยบายความรับผิดชอบต่อสังคมและสิ่งแวดล้อม และการดำเนินงานอย่างยั่งยืน ได้ที่
<https://www.cloverpower.co.th/storage/download/corporate-governance/corporate-policy/20220419-cv-csr-policy-th-02.pdf>

อ่านรายละเอียดเพิ่มเติม เกี่ยวกับนโยบายการคุ้มครองข้อมูลส่วนบุคคล (Data Protection Policy) ได้ที่ <https://www.cloverpower.co.th/storage/download/corporate-governance/corporate-policy/20230615-cv-privacy-policy-th.pdf>

อ่านรายละเอียดเพิ่มเติม เกี่ยวกับนโยบายต่อต้านทุจริตและคอร์รัปชัน ได้ที่ <https://www.cloverpower.co.th/storage/download/corporate-governance/corporate-policy/20240205-cv-anti-corruption-and-corruption-policy-th.pdf>

อ่านรายละเอียดเพิ่มเติม เกี่ยวกับนโยบายการควบคุมภายในและตรวจสอบภายใน <https://www.cloverpower.co.th/storage/download/corporate-governance/corporate-policy/20220317-cv-internal-control-and-internal-audit-policy-th.pdf>

Clover Power's Sustainability Development



นโยบายและแนวทางปฏิบัติด้านความยั่งยืน

การดำเนินธุรกิจให้เติบโตและยั่งยืนจะต้องมีความสมดุลกันระหว่างความมั่นคงทางธุรกิจ ซึ่งหมายรวมถึงผลกำไรประจำปีและการเติบโตของธุรกิจในระยะยาว ควบคู่ไปกับการดูแลด้านสิ่งแวดล้อม สังคม และการกำกับดูแลกิจการที่ดี โดยยึดหลักการที่ว่า การดำเนินธุรกิจของบริษัทจะต้องไม่สร้างปัญหาให้กับสิ่งแวดล้อมและสังคม ในทางตรงกันข้าม การดำเนินธุรกิจของบริษัทฯ และกลุ่มบริษัทต้องเป็นไปเพื่อการช่วยลดปัญหาด้านสังคมและสิ่งแวดล้อม รวมไปถึงช่วยลดการปลดปล่อยก๊าซเรือนกระจกของโลก

การอยู่ร่วมกับชุมชนและสังคมอย่างเกื้อกูลกัน รวมทั้งการดูแลด้านมวลชนสัมพันธ์อย่างต่อเนื่อง โดยเข้าไปมีส่วนร่วมในการรับฟังความเห็น และร่วมมือในการพัฒนาชุมชนเพื่อผลประโยชน์สูงสุดแก่ชุมชนและสิ่งแวดล้อมในภาพรวมระยะยาว

ธุรกิจหลักของบริษัทฯ



ธุรกิจผลิตและจำหน่ายไฟฟ้า (Power Producer)

- โรงไฟฟ้าชีวมวล
- โรงไฟฟ้าขยะ
- โรงไฟฟ้าพลังงานความร้อนร่วม



ธุรกิจเชื้อเพลิง (Fuel supply)

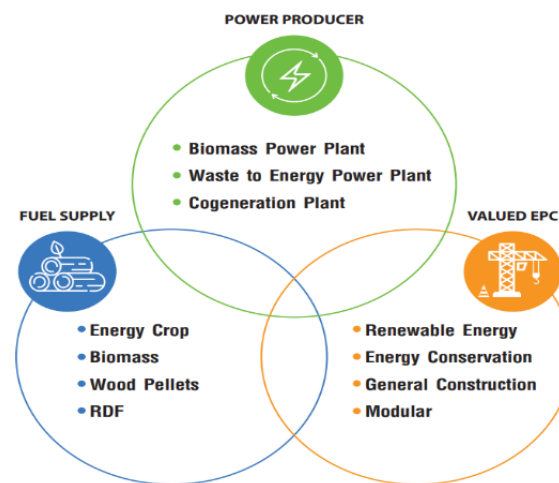
- เชื้อเพลิง RDF
- เชื้อเพลิงชีวมวล
- เชื้อเพลิงชีวมวลอัดเม็ด
- การปลูกพืชพลังงาน



ธุรกิจดำเนินงานวิศวกรรม (Valued EPC)

- ก่อสร้างโครงการโรงไฟฟ้าพลังงานหมุนเวียน
- โครงการอนุรักษ์พลังงาน
- โครงการก่อสร้างทั่วไป

ผังธุรกิจหลักของบริษัทฯ

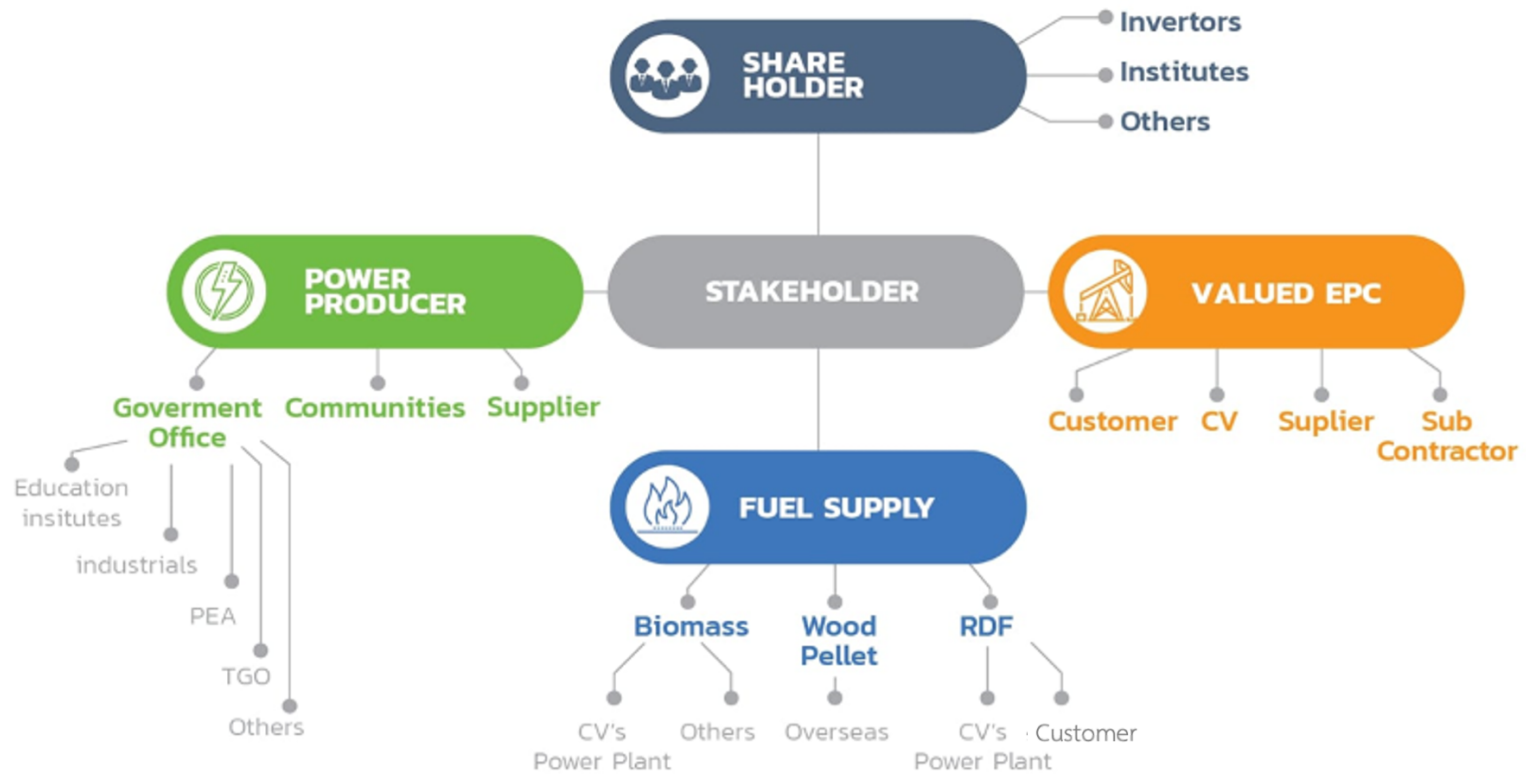


ขอบเขตการรายงาน

ข้อมูลด้านความยั่งยืนที่รายงานนี้เป็นของกลุ่มบริษัทที่ดำเนินธุรกิจ โครงการโรงไฟฟ้า ดังนี้

โรงไฟฟ้า	ที่ตั้งโครงการ	ขนาดกำลังการผลิตติดตั้ง (เมกะวัตต์)
โรงไฟฟ้าพลังงานชีวมวล โคลเวอร์ เพาเวอร์ (CVP)	อำเภอวังชัน จังหวัดแพร่	9.40
โรงไฟฟ้าพลังงานชีวมวล โคลเวอร์ พิชณโลก (CPL)	อำเภอพรหมพิราม จังหวัดพิษณุโลก	4.90
โรงไฟฟ้าขยะ โคลเวอร์ พิจิตร (CPX)	นิคมอุตสาหกรรม (ภาคเหนือตอนล่าง) อำเภอชวบารมี จังหวัดพิจิตร	2.00
โรงไฟฟ้าพลังงานความร้อนร่วม สยามเพลเลียท พาวเวอร์ (SPP)	นิคมอุตสาหกรรมหนองแค อำเภอหนองแค จังหวัดสระบุรี	7.36
บริษัท โคลเวอร์ รีไซเคิล จำกัด (CVR)	นิคมอุตสาหกรรม (ภาคเหนือตอนล่าง) อำเภอชวบารมี จังหวัดพิจิตร	300 ตัน/วัน

แผนผังผู้มีส่วนได้เสียของบริษัทฯ








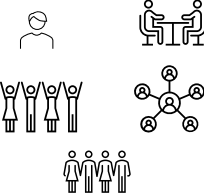

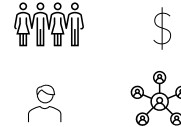
กลุ่มผู้มีส่วนได้เสียแต่ละกลุ่มที่เกี่ยวข้องกับการดำเนินงานของบริษัทฯ มีส่วนร่วมในการกำหนดประเด็นความสำคัญที่ผู้มีส่วนได้เสียซึ่งในแต่ละกลุ่มมีความคาดหวังจากกลุ่มบริษัท แตกต่างกันไป ดังนี้

ประเด็นความสำคัญที่ได้รับจากผู้มีส่วนได้เสีย





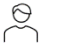


	ผู้ถือหุ้น	ลูกค้า	ลูกค้า	เจ้าหน้าที่	พนักงาน	ชุมชนและสังคม	หน่วยงานราชการ
กลุ่มผู้มีส่วนได้เสีย	<ol style="list-style-type: none"> 1. ผลตอบแทนที่เหมาะสม 2. การเจริญเติบโตของบริษัทฯ 3. ความโปร่งใสและตรวจสอบได้ 4. การตอบสนองและการมีส่วนร่วมในการลดก๊าซเรือนกระจกโลก 	<ol style="list-style-type: none"> 1. การจัดซื้อจัดจ้างที่โปร่งใสยุติธรรม 2. การจ่ายค่าสินค้า/ค่าจ้างตรงเวลา 	<ol style="list-style-type: none"> 1. สินค้าที่มีคุณภาพ 2. ส่งมอบสินค้าตรงตามเวลา 3. การจัดช่องทางสำหรับส่งเรื่องร้องเรียน 	<ol style="list-style-type: none"> 1. ชำระหนี้ตรงเวลา 2. แผนงานสำหรับกำหนดเวลาชำระหนี้ 	<ol style="list-style-type: none"> 1. สิทธิประโยชน์และค่าตอบแทนที่แข่งขันได้ 2. ความก้าวหน้าตามตำแหน่งงาน 3. พัฒนาศักยภาพ 4. การมีส่วนร่วมในการสร้างคุณค่าแก่สังคม 	<ol style="list-style-type: none"> 1. ดูแลและจัดการด้านสิ่งแวดล้อมรอบโรงไฟฟ้า 2. การสนับสนุนงบประมาณพัฒนาชุมชนผ่านกองทุนของโรงไฟฟ้า 3. ส่งเสริมการจ้างงานส่งเสริมเศรษฐกิจของชุมชน 4. การเป็นแหล่งให้ความรู้ด้านพลังงานหมุนเวียนแก่เยาวชนและชุมชน 5. การมีส่วนร่วมในการอนุรักษ์ทรัพยากรที่มีในชุมชน อาทิ ป่าชุมชน 	<ol style="list-style-type: none"> 1. การดำเนินงานถูกต้องตามกฎหมาย 2. ให้ความร่วมมือกับหน่วยงานในกิจกรรมต่างๆ 3. การจัดการด้านสิ่งแวดล้อม 4. การมีส่วนร่วมในการพัฒนาชุมชนและสังคมด้านสิ่งแวดล้อม

	ผู้ถือหุ้น	ลูกค้า	ลูกค้า	เจ้าหนี้	พนักงาน	ชุมชนและสังคม	หน่วยงานราชการ
ช่องทางสื่อสาร	<ol style="list-style-type: none"> 1. การประชุมผู้ถือหุ้นประจำปี 2. รายงานประจำปี 3. การเปิดเผยข้อมูลต่อตลาดหลักทรัพย์แห่งประเทศไทย 4. การประชุมนักวิเคราะห์รายไตรมาส 5. การจัดประชุมแนะนำการลงทุน 6. การสื่อสารผ่านระบบต่างๆ เช่น โทรศัพท์ อีเมล เว็บไซต์ 7. การสอบถามหรือร้องเรียนผ่านช่องทางที่จัดไว้ 	<ol style="list-style-type: none"> 1. การประชุมในโอกาสต่างๆ 2. การสื่อสารผ่านระบบต่างๆ เช่น โทรศัพท์ อีเมล เว็บไซต์ 3. การสอบถามหรือร้องเรียนช่องทางที่จัดไว้ 	<ol style="list-style-type: none"> 1. การเยี่ยมชมลูกค้า 2. การสื่อสารผ่านระบบต่างๆ เช่น โทรศัพท์ อีเมล เว็บไซต์ 3. การสอบถามหรือร้องเรียนช่องทางที่จัดไว้ 	<ol style="list-style-type: none"> 1. รายงานประจำปี 2. งบการเงิน 3. การเปิดเผยข้อมูลเพื่อการวิเคราะห์หุ้นเชื่อ 	<ol style="list-style-type: none"> 1. จัดหมายข่าวภายใน 2. การสื่อสารผ่านระบบต่างๆ เช่น อีเมล Intranet, video conference 3. การประชุม/สัมมนา/อบรม 4. การประชุมสายงานประจำปี 	<ol style="list-style-type: none"> 1. การพบปะชุมชนอย่างสม่ำเสมอ 2. ช่องทางออนไลน์ Facebook และ เว็บไซต์บริษัท, เว็บไซต์หน่วยงานราชการท้องถิ่น 3. การร่วมกิจกรรมต่างๆ ของชุมชน 	<ol style="list-style-type: none"> 1. การร่วมเวทีสัมมนาและการประชุม 2. การสื่อสารผ่านทางจดหมาย อิเล็กทรอนิกส์ 3. การประสานงานให้ความร่วมมือกับหน่วยงานราชการในด้านต่างๆ 4. การรายงาน การขออนุญาตด้านต่างๆ ตามที่กฎหมายกำหนด

หัวข้อสำคัญและขอบเขตผลกระทบภายในและภายนอกองค์กร

ประเด็นความยั่งยืนของกลุ่มบริษัท		ประเด็นด้าน SD GOALS	ขอบเขตของผลกระทบต่อองค์กร		
			ต่อภายใน องค์กร	ต่อผู้มีส่วนได้เสีย ภายนอก	ผู้มีส่วนได้เสียภายนอก
1.การดำเนินธุรกิจอย่างยั่งยืน	-กลยุทธ์ที่เหมาะสม -การบริหารความเสี่ยงและการควบคุมภายใน		/	/	
2.การจัดการห่วงโซ่อุปทาน	- การจัดหาวัตถุดิบ - การสร้างมูลค่าเพิ่มจากของเสีย - การจัดการของเสีย - คาร์บอนฟุตพริ้นท์ผลิตภัณฑ์		/	/	
3.การกำกับดูแลกิจการ	- การกำกับดูแลกิจการ - จรรยาบรรณในการดำเนินธุรกิจ - มาตรการต่อต้านการทุจริตและคอร์รัปชัน		/	/	
4.การใช้พลังงานอย่างมีประสิทธิภาพ	- การลดความสิ้นเปลืองพลังงาน - การใช้พลังงานให้เกิดประโยชน์สูงสุด - การใช้พลังงานจากแหล่งพลังงานหมุนเวียน - คาร์บอนฟุตพริ้นท์องค์กร		/	/	

5.การจัดการสิ่งแวดล้อม	-การจัดการกากของเสียอุตสาหกรรม -น้ำจากภายนอก	 	/	/	  
6.ความปลอดภัยและอาชีวอนามัย	- ความปลอดภัยของพนักงาน - ความปลอดภัยของเครื่องจักรและอุปกรณ์ - การจัดการเหตุฉุกเฉิน		/	/	  
7.การพัฒนาและดูแลบุคลากร	- การพัฒนาบุคลากร - การรักษาบุคลากรและการจัดหาบุคลากร - การจัดสิทธิประโยชน์และสวัสดิการ	  	/		  
8.ความรับผิดชอบต่อชุมชนและสังคม	- ความสัมพันธ์ที่ดีกับชุมชน - การแก้ไขปัญหาที่เกิดกับชุมชน	 	/	/	  
9.นวัตกรรมและการพัฒนา	- การนำเทคโนโลยีด้านพลังงานที่ทันสมัยและเหมาะสมมาใช้ เพื่อประสิทธิภาพที่ดี และเป็นมิตรต่อสิ่งแวดล้อม - การพัฒนาผลิตภัณฑ์จาก waste จากกระบวนการผลิต - การนำนวัตกรรม และเทคโนโลยีมาใช้เพื่อลดการใช้พลังงาน ใช้เชื้อเพลิงอย่างมีประสิทธิภาพ	 	/	/	     

หมายเหตุ:  = ผู้ถือหุ้น,  = คู่ค้า,  = สังคม, \$ = เจ้าหนี้,  = ชุมชน,  = พนักงาน,  = หน่วยงานราชการ,  = ลูกค้า

การจัดการด้านความยั่งยืนในมิติสิ่งแวดล้อม

นโยบายและแนวปฏิบัติด้านสิ่งแวดล้อม

บริษัทตระหนักถึงความสำคัญของการจัดการทรัพยากรธรรมชาติและสิ่งแวดล้อม และบทบาทของธุรกิจที่มีต่อสิ่งแวดล้อมโดยรอบ จึงมุ่งเน้นด้านการพัฒนาด้านพลังงานหมุนเวียนซึ่งมีส่วนช่วยลดการปลดปล่อยก๊าซเรือนกระจกของโลก บริษัทดำเนินธุรกิจโดยมีการป้องกันและลดผลกระทบทางลบต่อสิ่งแวดล้อมการดำเนินการด้านสิ่งแวดล้อมได้ควบคุมการปฏิบัติงานให้สอดคล้องตามที่กฎหมายกำหนดอย่างเคร่งครัด การพัฒนาระบบต่างๆ เพื่อให้ครอบคลุมมาตรฐานด้านการจัดการด้านสิ่งแวดล้อมของบริษัทฯ รวมถึงมีส่วนร่วมกับชุมชนในการดูแลระบบนิเวศน์รอบโรงไฟฟ้า การอนุรักษ์ป่าชุมชน โดยมีแนวปฏิบัติดังต่อไปนี้

1. กำหนดนโยบายด้านความยั่งยืน ประกอบด้วย มิติสิ่งแวดล้อม มิติสังคม และมิติเศรษฐกิจเพื่อให้หน่วยงานที่เกี่ยวข้องยึดถือปฏิบัติในการดำเนินงานในสิ่งที่เกี่ยวข้องได้อย่างถูกต้อง ครบถ้วนและสอดคล้องกับข้อกำหนดกฎหมาย
2. กำหนดให้มีเจ้าหน้าที่ความปลอดภัยและสิ่งแวดล้อมประจำทุกโรงไฟฟ้า โดยได้แต่งตั้งและระบุไว้ในรายงานประมวลหลักการปฏิบัติ (Code of practice : CoP)
3. ดำเนินงานด้านความปลอดภัย อาชีวอนามัยและสิ่งแวดล้อม โดยใช้มาตรฐานกฎหมายเป็นแนวทางในการปฏิบัติ
4. โรงไฟฟ้าทุกโรงมีการบำบัดอากาศออกปล่อยด้วยเทคโนโลยีดักจับฝุ่นที่มีประสิทธิภาพสูง อาทิ โรงไฟฟ้าชีวมวลใช้เครื่องดักจับฝุ่นแบบไฟฟ้าสถิตย์ (ESP) โรงไฟฟ้าขยะใช้เทคโนโลยีแบบถุงกรอง (Bag filter) ซึ่งฝุ่นละออง ก๊าซซัลเฟอร์ไดออกไซด์ ก๊าซไนโตรเจนไดออกไซด์ และก๊าซอื่นๆ ที่เกิดขึ้นจะถูกกำจัดก่อนปล่อยออกสู่บรรยากาศ เพื่อไม่ให้เกิดมลพิษทางอากาศ

10 | บริษัท โกลเวอร์ เพาเวอร์ จำกัด (มหาชน)

5. ออกแบบให้น้ำทิ้งที่เกิดจากกระบวนการผลิตของโรงไฟฟ้า CVP และ CPL จะถูกปรับสภาพทางกายภาพด้วยบ่อผึ่งและน้ำจะถูกเวียนกลับมาใช้ในกระบวนการผลิตใหม่โดยไม่มีการปล่อยออกสู่ภายนอกกระบวนการผลิตหรือที่เรียกว่าระบบ Zero Discharge สำหรับโรงไฟฟ้า CPX ซึ่งอยู่ในบริเวณการนิคม น้ำเสียจะถูกส่งไปยังบ่อบำบัดส่วนกลางของการนิคมเพื่อบำบัดต่อไป
6. เปิดเผยผลการดำเนินการตรวจวัดคุณภาพสิ่งแวดล้อมแก่ชุมชนให้ได้รับทราบ และรับฟังข้อเสนอแนะเพิ่มเติมเพื่อดูแลคุณภาพสิ่งแวดล้อมรอบโรงไฟฟ้า
7. มีมาตรการจัดการขยะในบริษัทฯ โดยการกำจัดคัดแยกขยะและให้ความรู้ในการคัดแยกขยะ เพื่อนำไปกำจัดอย่างถูกต้อง โดยพนักงานได้มีส่วนร่วมในการคัดแยกขยะอย่างถูกต้องและมีการเก็บข้อมูลน้ำหนักขยะประเภทต่างๆ รายเดือนผ่านแอปพลิเคชันตลอดทั้งปี
8. ให้ความสำคัญ และมีส่วนร่วมกับชุมชน ประเทศ และสังคมโลก ในการอนุรักษ์ความหลากหลายทางชีวภาพ (Biodiversity) ของธรรมชาติ โดยเฉพาะสิ่งแวดล้อมรอบโรงไฟฟ้า และสิ่งแวดล้อมโลก อาทิ การอนุรักษ์ป่าชุมชน การอนุรักษ์พันธุ์พืชสมุนไพรหายาก เป็นต้น
9. ดำเนินธุรกิจโดยคำนึงถึงความสอดคล้องกับเป้าหมายการพัฒนาอย่างยั่งยืน (Sustainable Development Goals: SDGs Goal)



ภาพการตรวจวัดคุณภาพสิ่งแวดล้อมในพื้นที่บริษัทฯ และชุมชนใกล้เคียง

การจัดการด้านความยั่งยืนในมิติสิ่งแวดล้อม

ผลการดำเนินงานด้านสิ่งแวดล้อม ดังนี้

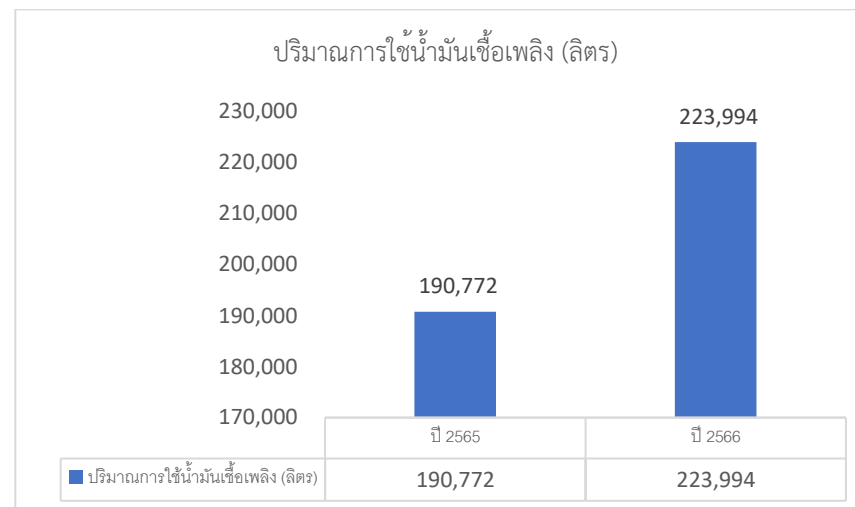
1. การใช้พลังงานอย่างมีประสิทธิภาพ

กลุ่มบริษัทฯ มีการใช้เชื้อเพลิงทั้งหมด 4 ประเภท คือ

1. เชื้อเพลิงชีวมวล สำหรับโรงไฟฟ้าชีวมวล โดยเป็นปริมาณการใช้เชื้อเพลิงชีวมวลจากเศษวัสดุที่เหลือใช้ทางการเกษตรต่าง ๆ เช่น ใบอ้อยและฟางข้าว แกลบ ชังข้าวโพด ชี้อ้อย เศษไม้ไผ่ เป็นต้น
2. น้ำมันเชื้อเพลิง ได้แก่ ปริมาณการใช้น้ำมันเชื้อเพลิงของเครื่องจักรกลสำหรับกิจกรรมการผลิต
3. เชื้อเพลิงก๊าซธรรมชาติ (ใช้เฉพาะโรงไฟฟ้าพลังความร้อนร่วม)
4. เชื้อเพลิงขยะอุตสาหกรรม (RDF) สำหรับโรงไฟฟ้าขยะ CPX

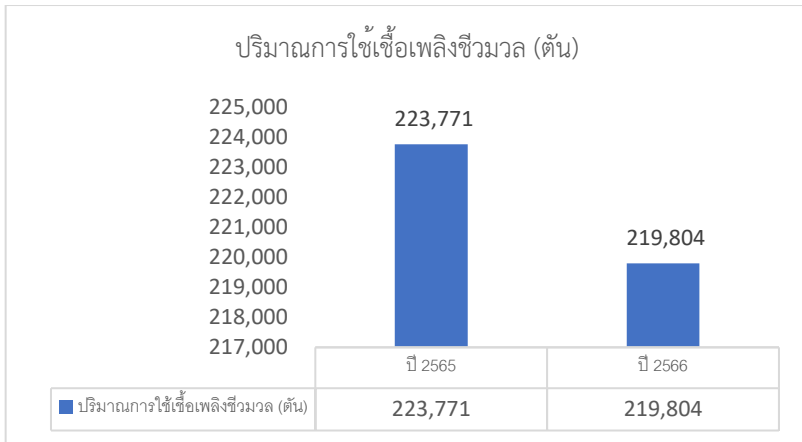
1.1 การใช้เชื้อเพลิง

ปริมาณการใช้เชื้อเพลิงของโรงไฟฟ้าของกลุ่มบริษัท



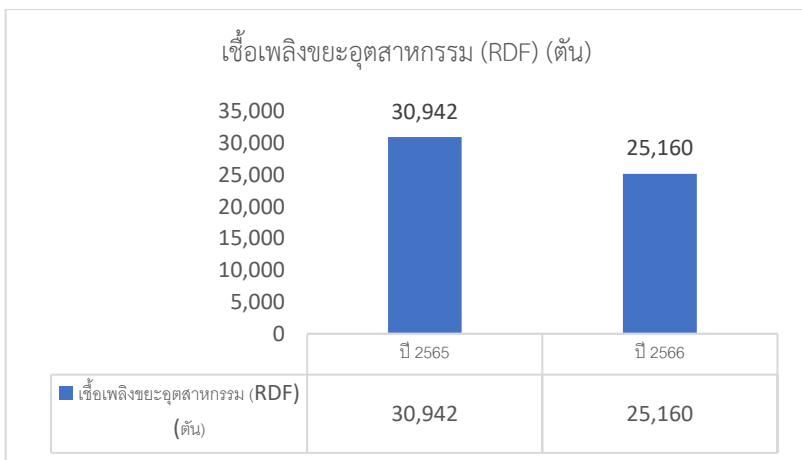
กราฟปริมาณการใช้น้ำมันเชื้อเพลิงรวมกันของทั้ง 3 โรงไฟฟ้า

การใช้น้ำมันเชื้อเพลิงของกลุ่มโรงไฟฟ้าทุกประเภท ในปี 2566 เพิ่มขึ้นจากปี 2565 คิดเป็น 18% โดยเพิ่มขึ้นตามสัดส่วนของการใช้ในกิจกรรมเตรียมเชื้อเพลิงเป็นหลัก ในส่วนของโรงไฟฟ้าพลังงานความร้อนร่วมไม่ได้มีการใช้น้ำมันเชื้อเพลิง



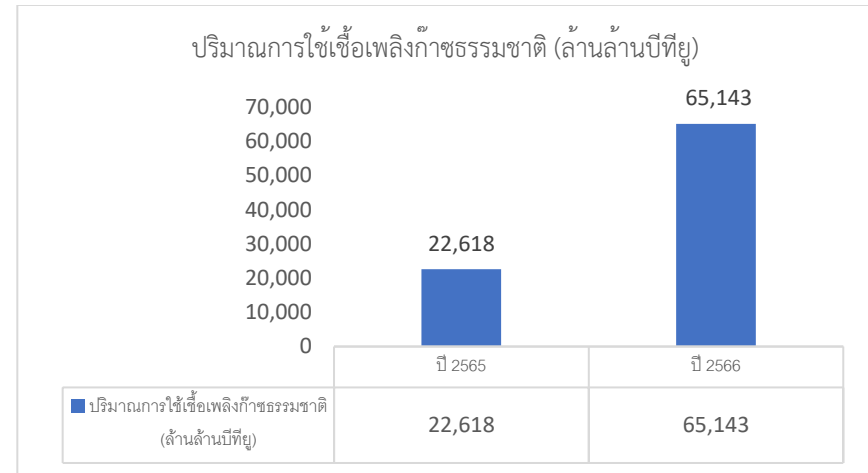
กราฟภาพรวมปริมาณการใช้เชื้อเพลิงชีวมวลของโรงไฟฟ้าชีวมวล

ปริมาณการใช้เชื้อเพลิงชีวมวลรวมปี 2566 ลดลงจากปี 2565 จากประสิทธิภาพการผลิตที่ดีขึ้นมากกว่าปี 2565



กราฟปริมาณการใช้เชื้อเพลิงขยะอุตสาหกรรมของโรงไฟฟ้าขยะ CPX

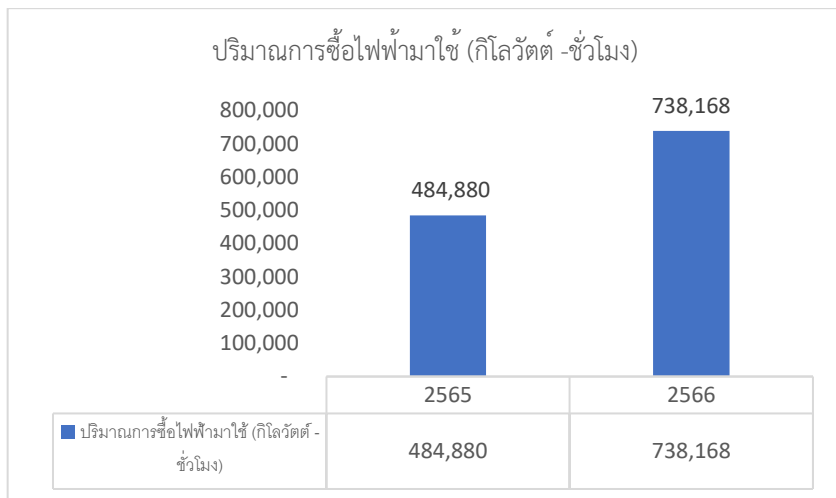
การใช้เชื้อเพลิงขยะอุตสาหกรรมของปี 2566 มีปริมาณที่ลดลงกว่าปี 2565 อันเนื่องมาจากในปี 2566 เกิดการหยุดซ่อมบำรุงมากกว่าปี 2565



กราฟปริมาณการใช้เชื้อเพลิงก๊าซธรรมชาติของโรงไฟฟ้าพลังงานความร้อนร่วม SPP

การใช้เชื้อเพลิงก๊าซธรรมชาติในปี 2566 สูงขึ้นเมื่อเทียบกับปี 2565 เนื่องจากในปี 2566 มีชั่วโมงการเดินเครื่องผลิตไฟฟ้าสูงกว่าปี 2565

1.2 การใช้ไฟฟ้า

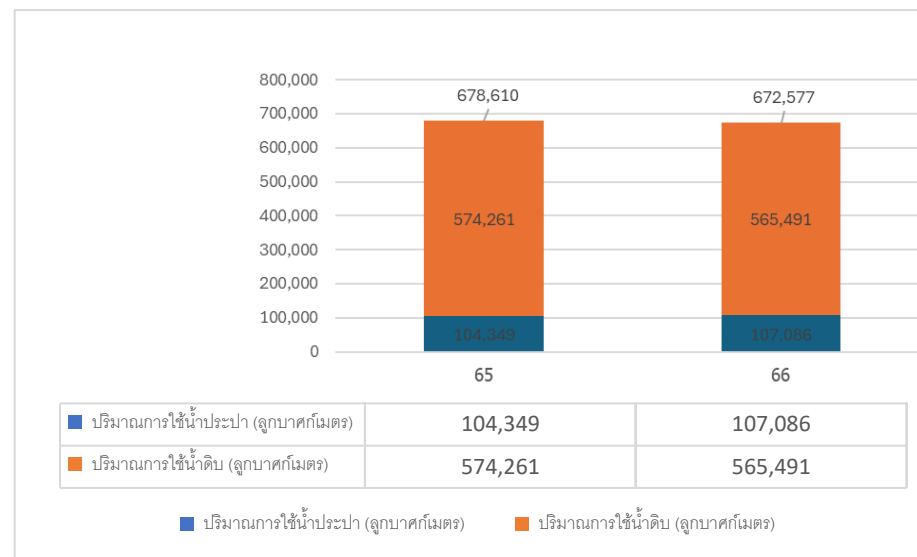


กราฟปริมาณการซื้อไฟฟ้ามาใช้รวมกันของทั้ง 4 โรงไฟฟ้า และโรงผลิต RDF

โรงไฟฟ้า และโรงผลิต RDF มีการใช้ไฟฟ้าจาก กฟผ. โดยปริมาณการซื้อไฟฟ้าจากภายนอกมาใช้ในปี 2566 เพิ่มขึ้นสูงกว่าปี 2565 จากโรงผลิต RDF เริ่มเดินเครื่องในช่วงเดือน พฤษภาคม 2566

2. การจัดการน้ำ

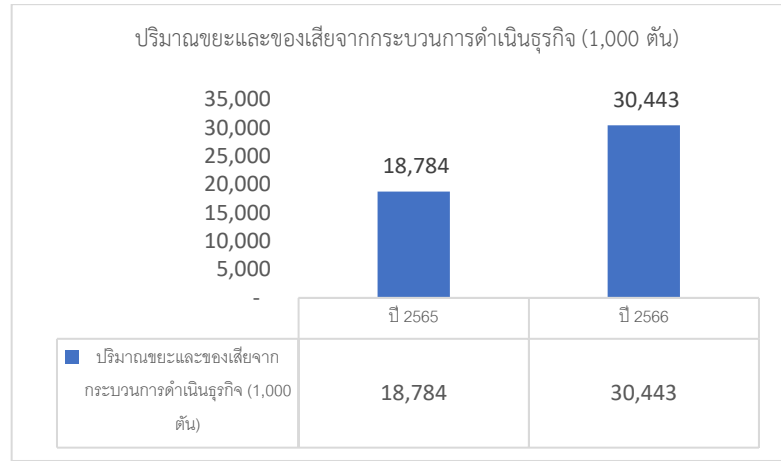
2.1 การใช้น้ำ



กราฟปริมาณการใช้น้ำประปาและน้ำดิบรวมกันของทั้ง 3 โรงไฟฟ้า

แหล่งน้ำที่ใช้ในการผลิตจาก 2 แหล่งหลัก จากบ่อผิวดินในพื้นที่ของโรงไฟฟ้าและน้ำประปา จากการนิคมมีอัตราการใช้เพิ่มขึ้น 2.6% ตามสัดส่วนการผลิตไฟฟ้ารวมที่เพิ่มขึ้นจากการนิคมในปี 2566 เท่ากับ 672,577 ลบ.ม. ซึ่งใกล้เคียงกับปริมาณการใช้น้ำรวมของปี 2565 (678,610) ลบ.ม.

3. การจัดการขยะและของเสีย



กราฟปริมาณของเสียไม่อันตรายจากกระบวนการดำเนินธุรกิจรวมกันของทั้ง 3 โรงไฟฟ้า

โรงไฟฟ้าในกลุ่มบริษัทฯ เป็นของเสียประเภทไม่อันตรายจากกระบวนการ หมายถึง ขี้เถ้าที่ได้จากกระบวนการผลิตจากโรงไฟฟ้าทั้ง 3 แห่ง ซึ่งจากกราฟพบว่า ปริมาณขยะ ของเสีย และเถ้าชีวมวลเพิ่มขึ้นเล็กน้อยเมื่อเทียบกับปี 2565 ตามสัดส่วนของการใช้เชื้อเพลิงชีวมวลเพิ่มมากขึ้นจากทั้ง 2 โรงไฟฟ้า คือ CPL และ CVP โดยทั้ง 2 โรงไฟฟ้าชีวมวล CPL และ CVP ได้มีการจัดการเถ้าชีวมวลด้วยการนำส่งให้เกษตรกรสำหรับนำไปเป็นสารปรับปรุงดิน

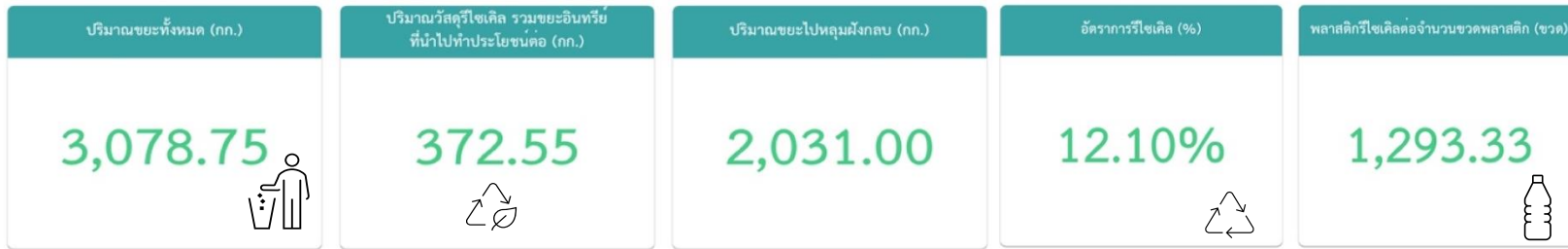
CV กับ “โครงการรักษ์ต้องแยก” การรณรงค์และแยกขยะภายในองค์กรปีที่ 2

ในปี 2566 ทางบริษัทฯ ยังคงรณรงค์แยกขยะ 7 ประเภท ได้แก่ ขยะทั่วไป ขยะอินทรีย์ ขยะพลังงาน ขยะรีไซเคิล ขยะติดเชื้อ ขยะอิเล็กทรอนิกส์ และขยะอันตราย (สำหรับสำนักงานใหญ่มีการแยกพลาสติกยึดได้เพื่อส่งไปรีไซเคิลในโครงการวนด้วย) โดยการนำแอปพลิเคชันออนไลน์มาใช้ในการเก็บข้อมูลปริมาณขยะรายเดือน (Application GEPP) ทั้งที่สำนักงานใหญ่และสำนักงานประจำทุกโรงไฟฟ้า รวมทั้งการจัดการขยะแต่ละประเภทให้นำไปสู่ระบบการจัดการได้อย่างถูกต้องต่อไป ซึ่งจากข้อมูลพบว่า เมื่อมีการแยกประเภทขยะ ทำให้ปริมาณขยะทั่วไปลดลง อีกทั้งได้ขยะพลังงานส่งให้โรงแปรรูปขยะ RDF (CVR) และได้ขยะรีไซเคิลกลับคืนสู่กระบวนการรีไซเคิลต่อไป



ภาพการแยกขยะประเภทต่างๆ ทั้งในส่วนของสำนักงานและโรงไฟฟ้าแต่ละที่

ภาพสรุปผลลัพธ์การแยกขยะภายในองค์กร



จากการเก็บข้อมูลซึ่งน้ำหนักขยะแต่ละประเภทตลอดทั้งปี 2566 พบว่า ภาพรวมปริมาณขยะที่เกิดขึ้นในองค์กร มีปริมาณขยะทั้งหมด 3,078 กิโลกรัม (น้อยกว่าปริมาณของปี 2565 ที่มีปริมาณขยะทั้งหมด 3,827 กิโลกรัม) สามารถแยกเป็นส่วนที่ Recycle ได้ (ได้แก่ พลาสติก แก้ว โลหะ และอินทรีย์วัตถุเพื่อนำไปหมักเป็นดิน) เท่ากับ 372 กิโลกรัม คิดเป็นสัดส่วน Recycling Rate 12% ในจำนวนนี้ เป็นพลาสติกเพื่อเข้าสู่การ Recycle (แทนที่จะทิ้งไปยังหลุมฝังกลบ) ปริมาณ 19.40 กิโลกรัม หรือเทียบโดยน้ำหนักจะเทียบเท่าจำนวนขวดน้ำพลาสติก 500 ml. (หนัก 15 กรัม/ขวด) จำนวน 1,293 ขวด นอกจากนี้ ยังสามารถแยกขยะพลังงาน ออกมาได้ 563 กิโลกรัม ซึ่งได้ถูกนำไปยังโรงแปรรูปขยะพลังงาน RDF ของกลุ่มบริษัท (CVR) ต่อไป แทนที่จะถูกส่งไปยังหลุมฝังกลบ

ในกราฟหน้าถัดไป หากมองสัดส่วนของขยะทั้ง 7 ประเภท จะพบว่า 100% ของขยะที่เกิดขึ้นในองค์กร ขยะที่แยกได้เป็นสัดส่วนที่มากที่สุด คือ **ขยะพลังงาน (18.3%)** รองลงมาคือ **ขยะอินทรีย์ (9.5%)** และขยะติดเชื้อ (3.4%) โดยเมื่อแยกเป็นขยะประเภท

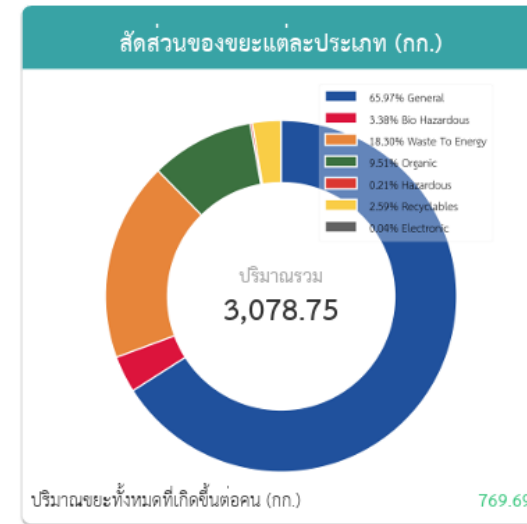
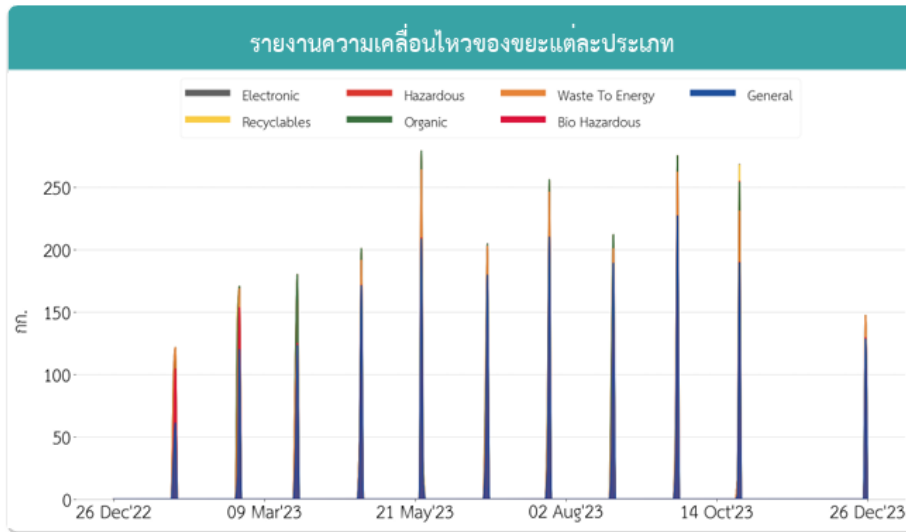
ต่าง ๆ และส่งไปยังปลายทางที่เหมาะสมแล้วจะเหลือเป็นขยะทั่วไปที่ส่งให้เทศบาลไปกำจัดอยู่ที่ 66% การลดปริมาณขยะที่จะไปหลุมฝังกลบ จากการแยกขยะทั้งปีนี้ คำนวณเป็นการช่วยลดพื้นที่หลุมฝังกลบได้ 372 ตารางเมตร

สรุปทั้งปี การแยกขยะภายในองค์กร (สำนักงานใหญ่และ โรงไฟฟ้าทุกโรง) คิดเป็นปริมาณก๊าซเรือนกระจกที่ลดลงได้ เท่ากับ **1,739.08 kgCO₂e**

ปริมาณก๊าซเรือนกระจกที่ลดได้จากการแยกขยะ



รายงานสถานการณ์ขยะภาพรวม



ประเภท	ปริมาณ (กก.)	เปอร์เซ็นต์ (%)	ปริมาณก๊าซเรือนกระจกที่ลดได้จากการแยกขยะ (kgCO2e)
General	2031	65.97	0
Biohazardous	104.2	3.38	0
Waste To Energy	563.4	18.30	1,295.82*
Organic	292.8	9.51	136.18
Hazardous	6.5	0.21	0
Recyclables (paper, glass, plastic)	79.7	2.59	307.08
Electronic	1.1	0.04	0
Total			1,739.08

หมายเหตุ: * ค่า EF ของขยะพลังงานอ้างอิงมาจาก IPCC โดยเท่ากับ 2.3 kgCO2e /kg

CV กับการจัดการเพื่อลดปัญหาก๊าซเรือนกระจก

ธุรกิจผลิตและจำหน่ายไฟฟ้าของกลุ่มบริษัท เป็นโรงไฟฟ้าพลังงานหมุนเวียนเป็นหลัก กล่าวคือ นำเอาเศษวัสดุเหลือใช้ทางการเกษตรมาใช้ให้เกิดประโยชน์ ทดแทนการผลิตไฟฟ้าจากเชื้อเพลิงฟอสซิล จึงถือเป็นการช่วยลดปริมาณก๊าซเรือนกระจกของโลก ส่วนโรงไฟฟ้า CPX เป็นโรงไฟฟ้าที่ใช้เชื้อเพลิงขยะที่มีการแยกเอาเฉพาะส่วนที่ให้พลังงานมาผลิตไฟฟ้า (เชื้อเพลิง RDF) ช่วยแก้ปัญหาปริมาณขยะที่จะไปยังบ่อขยะซึ่งเป็นภาระของชุมชนในการหาพื้นที่สร้างบ่อขยะขนาดใหญ่ และยังเป็นการนำเอาขยะมาใช้ให้เกิดประโยชน์สูงสุดอีกด้วย

การตอบสนองต่อนโยบายการลดก๊าซเรือนกระจกของโลก

ธุรกิจของบริษัทมีส่วนช่วยในการลดก๊าซเรือนกระจกของโลก ดังนี้

1. โครงการ TVERs

ปัจจุบันกลุ่มบริษัทมีโรงไฟฟ้าที่เข้าหลักเกณฑ์และได้รับการรับรองขึ้นทะเบียนโครงการที่ช่วยลดการปลดปล่อยก๊าซเรือนกระจกภาคสมัครใจ (TVERS) คือโรงไฟฟ้าโคลเวอร์ พืชญโลก (CPL) โดยมีการประเมินปริมาณการลดก๊าซเรือนกระจกตามที่ได้ขึ้นทะเบียนกับ อบก.ไว้ อยู่ที่ **146,321** ตันคาร์บอนไดออกไซด์ตลอดอายุการคิดเครดิต 7 ปี

ในปี 2566 ปริมาณการผลิตไฟฟ้าของโรงไฟฟ้า CPL คิดเป็นปริมาณการลดก๊าซเรือนกระจกได้ทั้งสิ้น 21,656 ตันคาร์บอนไดออกไซด์

ในปี 2565 ที่ผ่านมา ทางโรงไฟฟ้า CPL ได้ทำการยื่นและได้รับการรับรองปริมาณการลดก๊าซเรือนกระจก เท่ากับ **68,114** ตันคาร์บอนไดออกไซด์ จากการเดินเครื่องในช่วงตั้งแต่เริ่ม

COD จนถึง 31 ธันวาคม 2564 และยังมีระยะเวลาเหลือในการคิดคาร์บอนเครดิตอีกจนถึงวันที่ 8 สิงหาคม 2568



ปริมาณการลดก๊าซเรือนกระจกจากโครงการโรงไฟฟ้า CPL ที่ช่วยลดลงได้ (GHG reduction amount from TVER project-CPL)

	GHG Reduction (TonCO2)*	Note
ประเมินตลอดอายุโครงการตามที่ได้ขึ้นทะเบียน TVER กับ อบก.	146,321	20,903 TonCO2/Yr รวม 7 ปี
ส่วนที่ผ่านการ Verify และรับรองโดยอบก.แล้ว	68,114	9 ส.ค.61 - 31 ธ.ค. 64
1 ม.ค. 65- 31 ธ.ค. 66	40,211	ตัวเลขจากการประเมินการลด GHG ในปี 65-66

*หน่วย: ตันคาร์บอนไดออกไซด์เทียบเท่า



 **Carbon CPL ปี 2566**
Credit 21,656 TonCO2

2. การรับรองการประเมินคาร์บอนฟุตพริ้นท์องค์กร (Carbon Footprint Organization: CFO) ปี 2566 และคาร์บอนฟุตพริ้นท์ของผลิตภัณฑ์ (Carbon Footprint Product: CFP)

บริษัทฯ ตระหนักถึงความสำคัญของการดำเนินงานด้วยความรับผิดชอบต่อสิ่งแวดล้อม ใส่ใจต่อภาวะโลกร้อนและการมีส่วนร่วมในการตอบสนองต่อการเปลี่ยนแปลงสภาพภูมิอากาศ จึงได้มีการวัดปริมาณการปล่อยก๊าซเรือนกระจกของผลิตภัณฑ์และองค์กร เพื่อนำไปสู่การจัดการและลดการปล่อยก๊าซเรือนกระจกขององค์กร

ในปี 2565 บริษัทได้เริ่มทำการประเมินคาร์บอนฟุตพริ้นท์องค์กร (Carbon Footprint Organization: CFO) และคาร์บอนฟุตพริ้นท์ของผลิตภัณฑ์ (Carbon Footprint Product: CFP) โดยบริษัทฯ ได้รับการรับรอง CFP หน่วยผลิตไฟฟ้าจำนวน 3 โครงการ ประกอบด้วย โรงไฟฟ้าโคลเวอร์ เพาเวอร์ (CVP), โรงไฟฟ้าโคลเวอร์ พิษณุโลก (CPL), และ โรงไฟฟ้าโคลเวอร์ พิจิตร (CPX)

ในปี 2566 บริษัทฯ ได้ดำเนินการคำนวณปริมาณการปล่อยก๊าซเรือนกระจกขององค์กร ต่อเนื่องเป็นปีที่ 2 (Carbon Footprint Organization) โดยได้รับการสอบทวนจากผู้สอบทวนภายนอก โดยบริษัท แอลอาร์คิวเอ (ประเทศไทย) จำกัด มีปริมาณเท่ากับ 60,220 ตันคาร์บอนไดออกไซด์ (Scope 1 และ 2) ด้วยขอบเขตของการคำนวณของโรงไฟฟ้ารวม 4 โรง ประกอบด้วยโรงไฟฟ้าชีวมวล 2 โรง และโรงไฟฟ้าขยะ 1 โรง และอีก 1 โรงงานแปรรูปของบริษัท โคลเวอร์ รีไซเคิล จำกัด (CVR)

ปริมาณคาร์บอนฟุตพริ้นท์องค์กร (Scope 1 และ 2) ของปี 2566 เพิ่มขึ้น 12.9% โดยเพิ่มขึ้นจากโรงไฟฟ้า CPX ที่มีการผลิตไฟฟ้าเพิ่มขึ้น (ใช้เชื้อเพลิง RDF เพิ่มขึ้น) และจากโรงไฟฟ้าพลังความร้อนร่วม SPP ซึ่งใช้เชื้อเพลิงก๊าซธรรมชาติ มีการเดินเครื่องผลิตมากกว่าของปี 2565 และโรงแปรรูปขยะ CVR เปิดดำเนินการในช่วงกลางปี 2566 เพิ่มเข้ามา

ส่วนคาร์บอนฟุตพริ้นท์องค์กรของส่วนสำนักงาน ลดลง 66%, โรงไฟฟ้า CVP ลดลง 4%, CPL ลดลง 2% จากปี 2565



Carbon Footprint Organization (CFO)



Carbon Footprint Product (CFP)

3. IREC Standard

ในปี 2565 โรงไฟฟ้า CVP ได้ดำเนินการขึ้นทะเบียนเป็นหน่วยผลิตไฟฟ้าจากพลังงานหมุนเวียน และขอรับใบรับรอง International Renewable Energy Certificate ซึ่งเป็นกลไกที่ช่วยให้ผู้ผลิตและผู้ใช้ไฟฟ้าสามารถอ้างสิทธิ์การผลิตและการใช้ไฟฟ้าจากพลังงานหมุนเวียน ด้วยการรับรองจากหน่วยงานที่ได้รับมอบหมายจากเจ้าของกลไก และการไฟฟ้าฝ่ายผลิตแห่งประเทศไทย (กฟผ.) ซึ่งเป็นผู้แทนอย่างเป็นทางการในการตรวจสอบและขึ้นทะเบียนผู้ขายใบรับรอง REC ในประเทศไทย

โดยการผลิตไฟฟ้าจากชีวมวลของ CVP ตลอดปี 2566 คิดเป็นปริมาณหน่วยการผลิตไฟฟ้าพลังงานหมุนเวียน (REC) ได้เท่ากับ

ปริมาณการผลิตไฟฟ้า ปี2566
REC = 58,623 REC

4. CV รับรางวัล Thailand Energy Awards ประจำปี 2023



โรงไฟฟ้าโคลเวอร์ พิจิตร (CPX) ได้รับรางวัลดีเด่น ด้านพลังงานทดแทน โครงการที่เชื่อมโยงกับระบบสายส่งไฟฟ้า (On-Grid) ตั้งอยู่ที่นิคมอุตสาหกรรม (ภาคเหนือตอนล่าง) อำเภอวังจันทน์ จังหวัดพิจิตร ดำเนินการผลิตและจำหน่ายไฟฟ้าที่ผลิตจากขยะอุตสาหกรรม (ชนิดไม่อันตราย) แก่การไฟฟ้าส่วนภูมิภาค และเป็นโรงไฟฟ้าขยะต้นแบบของโคลเวอร์ เพาเวอร์ ด้วยระบบการจัดการเชื้อเพลิงที่ได้มาตรฐาน การตรวจวัดคุณภาพอากาศ และจัดการด้านสิ่งแวดล้อมอย่างต่อเนื่องซึ่งยึดปรัชญาการดำเนินธุรกิจโรงไฟฟ้าโดยอยู่ร่วมกับชุมชนท้องถิ่นและพัฒนาชุมชนร่วมกันอย่างยั่งยืน เน้นสื่อสารและการมีส่วนร่วมของชุมชนกับโครงการอย่างสม่ำเสมอ จึงเกิดการตอบสนองที่เป็นประโยชน์ต่อสังคมในหลากหลายมิติ

CPX ยังช่วยแก้ปัญหาปริมาณขยะที่จะไปยังหลุมขยะ และเป็นการนำขยะมาใช้ให้เกิดประโยชน์สูงสุด ด้วยการใช้เทคโนโลยีแปรรูปเชื้อเพลิงขยะ คัดแยกและแปรรูปเศษขยะจากอุตสาหกรรม (Solid Recovered Fuel: SRF) มาป้อนเข้าสู่เตาเผา ช่วยให้สามารถบริหารจัดการต้นทุนการผลิตและการขนส่งเชื้อเพลิงเข้าโรงไฟฟ้าขยะ

นอกจากนี้ทางโรงไฟฟ้าได้เลือกใช้เทคโนโลยีควบคุมคุณภาพอากาศที่ใช้เทคโนโลยีการฟันทัน สารเคมี (SNCR) เพื่อควบคุมก๊าซไนโตรเจนออกไซด์ และก๊าซซัลเฟอร์ไดออกไซด์ ระบบบำบัดแบบถุงกรอง (Bag filter) ซึ่งดักจับฝุ่นละอองในลำดับสุดท้าย ก่อนปล่อยอากาศออกสู่ ภายนอกเพื่อไม่ให้เกิดมลพิษทางอากาศ



5. นวัตกรรมโมเดลทางธุรกิจ: โมเดลปลูกไม้ชุมชนเพื่อพลังงานที่ยั่งยืน

บริษัท เข้าร่วมโครงการบ่มเพาะผู้ประกอบการสู่ธุรกิจค้าไม้อย่างยั่งยืน ซึ่งจัดโดยสภาอุตสาหกรรม ร่วมกับ UN-REDD หรือ โครงการสหประชาชาติว่าด้วยการลดการปล่อย ก๊าซเรือนกระจกจากการตัดไม้ทำลายป่าและความเสื่อมโทรมของป่า โดยได้เข้าร่วมและ สำเร็จโครงการพัฒนาโมเดลธุรกิจ และได้รับคัดเลือกให้ร่วมการแข่งขันนำเสนอไอเดียโมเดล ธุรกิจการปลูกไม้พลังงานอย่างยั่งยืนร่วมกับชุมชน เป็นอีกหนึ่งแนวทางในการเสริมความ มั่นคงด้านชีวมวลจากแหล่งที่ยั่งยืนให้แก่โรงไฟฟ้าของกลุ่มบริษัท และให้ชุมชนได้ ผลตอบแทนเนื่องระยะยาวจากการขายไม้และคาร์บอนเครดิต เป็นการอยู่ร่วมกับชุมชน อย่างยั่งยืน สอดคล้องกับเป้าหมายการพัฒนาอย่างยั่งยืน (Sustainable Development

Goals : SDGs Goal) ถือเป็น การส่งเสริมผู้ประกอบการให้ได้พัฒนากลยุทธ์ทางธุรกิจการค้า ไม้อย่างยั่งยืน เพื่อนำโมเดลธุรกิจจากการเข้าอบรมไปต่อยอดจริงต่อไป



Sustainability

- เกิดความยั่งยืนของแหล่งชีวมวลในการผลิตไฟฟ้าพลังงานหมุนเวียน
- การอยู่ร่วมกับอย่างยั่งยืนของชุมชนและโรงไฟฟ้า
- โรงไฟฟ้าชีวมวลมีแหล่งชีวมวลจากการปลูกป่าอย่างยั่งยืนใกล้โรงไฟฟ้า
- เกิดความยั่งยืนของการผลิตไฟฟ้าชีวมวล
- ลด CFO (Scope3) ทรนส่งเชื้อเพลิงระยะไกล



Social Impact

- **Social Economy** ส่งเสริมเศรษฐกิจชุมชน
- **Social Engagement** ชุมชนมีส่วนร่วมดูแลแหล่งทรัพยากรในชุมชน
- **Awareness** ชุมชนเข้าใจ ธรรมชาติในการปลูกป่าอย่างยั่งยืน
- **Sustain Community** สร้างความแข็งแกร่งของชุมชน
- ความสัมพันธ์แบบเกื้อกูล โรงไฟฟ้า - ชุมชน



Environmental Impact

- สร้างแหล่งชีวมวลที่ยั่งยืน
- ใช้พื้นที่ว่างเปล่าให้เกิดประโยชน์
- เพิ่มพื้นที่สีเขียวในชุมชน
- แหล่งเรียนรู้และศึกษาระบบชาติ
- ช่วยกักเก็บความชุ่มชื้นไว้ใต้ดิน
- ส่งเสริมความหลากหลายทางชีวภาพ
- ผลพลอยได้จากป่าไผ่
- ลดการบุกรุกทำลายป่า



CV กับการอนุรักษ์ความหลากหลายทางชีวภาพ (Biodiversity)

ในปี 2566 บริษัทได้ร่วมอนุรักษ์ความหลากหลายทางชีวภาพ โดยสนับสนุนการแปลงอนุรักษ์พืชสมุนไพรท้องถิ่นและสมุนไพรหายากจากป่าชุมชน ร่วมกับชุมชน ณ โรงเรียนบ้านเปาปมดงยาง (มิตรภาพที่ 155) จ.แพร่ ซึ่งมีพื้นที่ของโรงเรียนอยู่ใกล้กับป่าชุมชน ภายใต้โครงการ “๑ อปท. ๑ สวนสมุนไพร เฉลิมพระเกียรติ พระบาทสมเด็จพระเจ้าอยู่หัว เนื่องในโอกาสวันเฉลิมพระชนมพรรษา”

ด้วยประเด็นที่ว่า “ทำอย่างไรสวนสมุนไพรที่ทางโรงเรียนมีจะเกิดประโยชน์สูงสุดและยั่งยืน” โดยที่ CV ร่วมพัฒนาหลักสูตรการเรียนรู้เรื่องพืชสมุนไพร กับทีมที่ปรึกษากิจกรรม ร่วมทำกิจกรรม workshop ออกแบบหลักสูตรการเรียนรู้กับคณะครู ผู้ใหญ่บ้าน และปราชญ์ชุมชน จนได้หลักสูตรเชิงปฏิบัติการ สำหรับระดับชั้นประถมศึกษา รวม 8 หัวข้อ สำหรับการเรียนการสอนใน 8 สัปดาห์ เพื่อนำมาใช้ในการเรียนการสอนของปีการศึกษาใหม่ 2567 โดยมีผู้ใหญ่บ้านและปราชญ์ชาวบ้าน รวมทั้งผู้เชี่ยวชาญเรื่องสมุนไพรของชุมชน ที่จะมาร่วมเป็นผู้ถ่ายทอดความรู้ช่วยสอนในหลักสูตรที่เกี่ยวข้อง ในตอนปฏิบัติจริงด้วย

การต่อยอดในครั้งนี้ สิ่งสำคัญนอกจากการดูแลและรักษาทรัพยากรสิ่งแวดล้อมแล้ว ยังเพื่อการเป็นศูนย์กลางการเรียนรู้เรื่องพืชสมุนไพรไทยและสมุนไพรจากป่าชุมชน ของชุมชนบ้านเปาปมดงยาง จ.แพร่ ให้แก่ชุมชน และผู้ที่สนใจภายนอกต่อไป



การจัดการด้านความยั่งยืนในมิติสังคม

นโยบายและแนวปฏิบัติด้านสังคม

ปณิธานหลักของ CV ของการอยู่ร่วมกันกับสิ่งแวดล้อมและชุมชนอย่างยั่งยืนและสมดุล บริษัทฯ มีนโยบายดำเนินธุรกิจด้านความรับผิดชอบต่อสังคม (Corporate Social Responsibility: CSR) ภายใต้พื้นฐานของการสร้างความยั่งยืนทางธุรกิจเพื่อก่อให้เกิดประโยชน์ต่อผู้มีส่วนได้ส่วนเสียทุกฝ่ายที่เกี่ยวข้อง และนำหลักการกำกับดูแลกิจการที่ดีมาเป็นแนวทางในการพัฒนาความยั่งยืนขององค์กร โดยมุ่งมั่นที่จะเป็นองค์กรธุรกิจที่ช่วยยกระดับการพัฒนาชุมชน เศรษฐกิจรอบชุมชน และพัฒนาความยั่งยืนด้านสังคมและสิ่งแวดล้อมในระยะยาว ทั้งนี้ บริษัทฯ มีแนวทางและการดำเนินงานตามนโยบาย ดังนี้

ผลการดำเนินงาน

ด้านชุมชน

บริษัทฯ ได้เข้าไปมีส่วนร่วมในการดูแลสังคมและชุมชนรอบโรงไฟฟ้า เพื่อให้ชุมชนได้พัฒนาและมีความเป็นอยู่ที่ดีขึ้นอย่างยั่งยืน อาทิ วัด โรงเรียน และชุมชนรอบโรงไฟฟ้า ดังนี้

1. CV ส่งเสริมการดำเนินงานของวิสาหกิจชุมชนรอบโรงไฟฟ้า โดยเข้าไปมีส่วนร่วมในการพัฒนาชีวิตความเป็นอยู่ของชุมชน อาทิ การตั้งกองทุนพัฒนาชุมชนรอบโรงไฟฟ้า โดยมีจุดประสงค์ในการพัฒนาชุมชนหลักๆ 3 ด้าน คือ หมู่บ้าน โรงเรียน และวัด การตั้งกองทุนเพื่อป้องกันภายในนิคมอุตสาหกรรมภาคเหนือตอนล่าง (พิจิตร) และแก้ไขผลกระทบสิ่งแวดล้อมและการมีส่วนร่วมของชุมชนโครงการผลิตและจำหน่ายกระแสไฟฟ้าภายในนิคมอุตสาหกรรมภาคเหนือตอนล่าง (พิจิตร) ซึ่งกองทุนนี้จะส่งเสริมทั้งในด้านของสังคม

การศึกษา และสิ่งแวดล้อม นอกจากนั้นยังรวมถึงการสนับสนุนกิจกรรมของวิสาหกิจชุมชน/ผลิตภัณฑ์ชุมชน เพื่อเป็นอีกช่องทางในการช่วยประชาสัมพันธ์ผลิตภัณฑ์ท้องถิ่นให้เป็นที่รู้จัก อาทิ ข้าวกล้องและข้าวขาวหอมมะลิ จากศูนย์ข้าวชุมชนบ้านทุ่งไผ่ โดยกลุ่มเครือข่ายวิสาหกิจชุมชนศูนย์ข้าวชุมชนบ้านทุ่งน้ำใส ต.ดงประคำ อ.พรหมพิราม จังหวัดพิษณุโลก



เครือข่ายวิสาหกิจชุมชนศูนย์ข้าวชุมชนบ้านทุ่งน้ำใส

กระยาสารทโบราณ ตราเสปียงบุญวัดเจริญสุขาราม โดยกลุ่มแม่บ้านชุมชนบัวยาง-ป่าสัก ตำบลหนองหลุม อำเภอลำลูกกา จ.พิจิตร



กลุ่มแม่บ้านชุมชนบัวยาง-ป่าสัก ตำบลหนองหลุม

สเปรย์ตะไคร้หอมไล่ยุง ผลิตภัณฑ์จากโรงเรียนผ่านการสนับสนุนหลักสูตรการเรียนการสอนเรื่องพืชสมุนไพร โดยผลิตภัณฑ์แรกที่ได้จากการส่งเสริม คือ สเปรย์ตะไคร้หอมไล่ยุง โดยโรงเรียนบ้านเปาปมดงยาง (มิตรภาพที่ 155) จ.แพร่ ซึ่งการสนับสนุนในครั้งนี้ได้ช่วยส่งเสริมกิจกรรมให้กับน้องๆนักเรียน และสร้างรายได้ให้กับโรงเรียน และในอนาคตโรงเรียนยังจะพัฒนาเป็นศูนย์เรียนรู้ให้กับชุมชนและบุคคลภายนอกต่อไป



รายงานความยั่งยืนปี 2566 (SD Report) 

2. CV ส่งเสริมและพัฒนากิจกรรมของชุมชน

การส่งเสริมด้านการศึกษา

CV มีความตั้งใจในการพัฒนาทุกบริบทที่ครอบคลุมการพัฒนาการศึกษาของคนในชุมชน และด้วยการเข้าร่วมส่งเสริมกิจกรรมพื้นที่รอบโรงไฟฟ้า เนื่องจากเล็งเห็นความสำคัญของการศึกษาซึ่งสามารถช่วยพัฒนาความรู้และคุณภาพชีวิต และโอกาสที่มากขึ้นของเยาวชน กิจกรรมต่างๆ ดังนี้

1. สนับสนุนของขวัญและรางวัลกิจกรรมงานวันเด็กแห่งชาติ ทอดผ้าป่าการศึกษาแก่โรงเรียนรอบพื้นที่โรงไฟฟ้า อาทิ โรงเรียนในจังหวัดพิษณุโลก ดังนี้ โรงเรียนบ้านเขาน้อย โรงเรียนบ้านป่าแดง, โรงเรียนในจังหวัดพิจิตร ดังนี้ โรงเรียนวัดหนองหลุม โรงเรียนวัดต้นประดู่ โรงเรียนวัดกลางวงค์มณี และโรงเรียนในจังหวัดแพร่ คือ โรงเรียนบ้านเปาปมดงยาง (มีรูปภาพที่ 155)



2. สนับสนุนงบประมาณต่างๆ แก่โรงเรียน ดังนี้ กิจกรรมแข่งขันกีฬาซี และกิจกรรมต่างๆ ของโรงเรียนในจังหวัดพิษณุโลก คือ โรงเรียนบ้านเขาน้อยและโรงเรียนบ้านป่าแดง, โรงเรียนในจังหวัดพิจิตร สนับสนุนค่าเดินทางไปแข่งขันงานหัตถกรรม ร่วมสนับสนุนการพัฒนาโรงเรียน ดังนี้ โรงเรียนวัดหนองหลุม โรงเรียนวัดต้นประดู่ โรงเรียนวัดกลางวงค์มณี



การส่งเสริมด้านการพัฒนาชุมชน

สนับสนุนการซ่อมแซมบ้านเรือนในชุมชน ตามขอบเขตการพัฒนาชุมชนของชุมชนรอบโรงไฟฟ้า CVP จังหวัดแพร่ ได้แก่ บ้านเปาปมดงยาง บ้านอาชาเหนือ บ้านอาชากลาง และบ้านอาชาใต้ ดังนี้

1. ร่วมสนับสนุนประเพณีปีใหม่บ้านอาชาเหนือ กลาง ใต้
2. ร่วมสนับสนุนการซ่อมแซมบ้านเรือนในชุมชน
3. ร่วมสนับสนุนงานเปิดป้าย ผู้ใหญ่บ้านเปาปมดงยาง
4. ร่วมกิจกรรมปลูกป่าชุมชน
5. ร่วมส่งเสริมและพัฒนาอาชีพให้กลุ่มแม่บ้าน
6. ร่วมส่งเสริมการอนุรักษ์สมุนไพรท้องถิ่น
7. ร่วมพัฒนาอ่างเก็บน้ำประจำตำบล
8. ร่วมกิจกรรมปรับภูมิทัศน์อ่างเก็บน้ำ



3. การสนับสนุนและเปิดให้ชุมชน สังคมได้เข้ามาเรียนรู้ ผ่านการเยี่ยมชมกิจการโรงไฟฟ้า และโรงแปรรูปขยะของกลุ่มบริษัท ตลอดทั้งปี 2566 ได้ต้อนรับคณะผู้เยี่ยมชมทั้งชาวไทย และต่างประเทศ ทั้งเยาวชน หน่วยงานราชการ และตัวแทนชุมชน รวม 360 คน



4. สนับสนุนกิจกรรมเชิงสังคมชุมชนรอบโรงไฟฟ้า CPL จังหวัดพิษณุโลก ได้แก่บ้านเขาน้อย บ้านป่าแดง และบ้านโคกสมอ ดังนี้

1. ร่วมสนับสนุนกิจกรรมกีฬาประจำตำบล
2. ร่วมสนับสนุนกิจกรรมกีฬาประจำหมู่บ้าน
3. ร่วมสนับสนุนกิจกรรมเหล่ากาชาด
4. ร่วมสนับสนุนกิจกรรมกีฬา
5. ร่วมสนับสนุนร้านค้าชุมชน
6. ร่วมกิจกรรม อสม.หมู่บ้าน



ชุมชนรอบโรงไฟฟ้า CPX จังหวัดพิจิตร โดยเข้าร่วมกิจกรรม ดังนี้

1. ร่วมสนับสนุนกิจกรรมเหล่ากาชาด
2. ร่วมกิจกรรมทำบุญหมู่บ้าน
3. ร่วมกิจกรรมพัฒนาแหล่งน้ำ
4. ร่วมสนับสนุนกิจกรรมกีฬาประจำอำเภอ
5. ร่วมสนับสนุนกิจกรรมปลูกป่า
6. ร่วมกิจกรรมพัฒนาหมู่บ้าน



โรงไฟฟ้า CVP จังหวัดแพร่ เข้าร่วมกิจกรรมกับวัดเปาปมสามัคคีธรรม และวัดวังพร้าว ดังนี้
ร่วมทำบุญปีใหม่ ร่วมประเพณีรดน้ำดำหัว ร่วมสนับสนุนประเพณีแห่ช้าง ร่วมสนับสนุน
ทำบุญศาลประจำหมู่บ้าน และร่วมประเพณีลอยกระทง



โรงไฟฟ้า CPX เข้าร่วมกิจกรรม ณ วัดหนองหลุม วัดต้นประดู่ วัดกลางวงค์มณี ในการร่วม
ทอดกฐิน ร่วมกิจกรรมทำบุญเลี้ยงพระ และกิจกรรมลอยกระทง





CV กับการพัฒนาบุคลากรในองค์กร

ในปี 2566 บริษัทฯ ได้มีนโยบายในการพัฒนาศักยภาพและความสามารถของพนักงานในการปฏิบัติงานให้สอดคล้องกับทิศทางธุรกิจและกลยุทธ์ของบริษัท รวมทั้งให้ความใส่ใจในหลากหลายมิติที่เกี่ยวข้องกับดำเนินชีวิตและการทำงานของพนักงาน ผ่าน**วัฒนธรรมองค์กร IG³** ได้แก่



Grit สู้สิ่งยาก ชีวิตที่เติบโตอย่างต่อเนื่องเอาชนะ “เรื่องยากๆ” ได้ เท่ากับเป็นการคัดกรอง “การไปต่อ” คนที่มีความมุ่งมั่น สู้สิ่งยากและท้าทาย พยายามจนถึงที่สุด เขาเหล่านั้นจะกัดไม่ปล่อย จนกว่าจะถึงเป้าหมาย

Growth Mindset รักการเติบโต การอยู่นิ่ง ในจุดเดิมนานๆ โดยไม่ได้ทำอะไรเท่ากับ “เรากำลังถอยหลัง” ผู้ที่รักการเติบโต จะหาโอกาสในการเรียนรู้เสมอ ความอยากรู้อยากเรียน มองโอกาสในวิกฤติหรือปัญหา คือ หัวใจสำคัญของคนที่มีแนวโน้มประสบความสำเร็จในหน้าที่การงาน

Goodness การทำความดี โลกในยุคถัดไปจะมีความเจริญทางวัตถุและเทคโนโลยีมากขึ้น แต่สังคมต้องอาศัยการเจริญทั้งทางเทคโนโลยีและคุณธรรม การมีคุณธรรม จริยธรรม เป็นสิ่งที่เติมเต็ม “ความเป็นมนุษย์” การมีคุณธรรม จริยธรรม และการทำความดี จึงเป็นสิ่งสำคัญต่อการดำรงอยู่ในโลกปัจจุบันและอนาคต เพื่อประโยชน์ของความสงบสุขสันติทั้งต่อตนเอง สังคมและโลกของเรา

Innovative ต่อยอดนวัตกรรม เรียนรู้ ยอมรับ และพัฒนา กับการเปลี่ยนแปลง ส่งเสริมการพัฒนาของเทคโนโลยี โดยนำนวัตกรรมมาใช้ ผู้ที่ชอบทำสิ่งที่แตกต่างจากผู้อื่น โดยมีจุดมุ่งหมายที่จะทำให้ผลงานมีคุณค่าเพิ่มอย่างก้าวกระโดด สร้างความแตกต่างและได้รับการยอมรับกว่าของเดิม

จำนวนพนักงานของกลุ่มบริษัท ณ วันที่ 31 ธันวาคม 2566 ดังนี้



การฝึกอบรมและการพัฒนาบุคลากร ประจำปี 2566 ดังนี้

ค่าใช้จ่ายในการฝึกอบรมสัมมนา
รวมทั้งหมด 710,089 บาท

จำนวนชั่วโมงอบรมเฉลี่ย 20 ชั่วโมง/คน/ปี



จำนวนชั่วโมงอบรมเฉลี่ยพนักงานระดับบริหาร
15 ชั่วโมง/คน/ปี

บริษัทกำหนดให้หัวหน้างานมีการประเมินผลการทำงานประจำปีและทบทวนแผนการพัฒนา ศักยภาพรายบุคคล เพื่อให้พนักงานมีศักยภาพและประสิทธิภาพในการปฏิบัติงาน ตลอดจน มีความเจริญก้าวหน้าในหน้าที่การงาน จัดให้มีการอบรมทั้งภายในและภายนอกในเรื่องต่างๆ ที่เกี่ยวกับการทำงาน แนวคิด รวมทั้งเรื่องจริยธรรม นอกจากนี้ยังเปิดโอกาสให้พนักงานได้ ลาไปปฏิบัติธรรม/ปฏิบัติศาสนกิจของศาสนานั้นๆ เพื่อเป็นการพัฒนาจิตใจจากภายใน

บริษัทมีการวางแผนการอบรม และสนับสนุนงบประมาณอย่างสม่ำเสมอ สนับสนุนให้มีการ สื่อสารเพื่อถ่ายทอดและบริหารความรู้ (Knowledge Management) ร่วมกันระหว่าง พนักงานในองค์กร

ส่วนหนึ่งของการบริหารและพัฒนาบุคลากร คือ การสร้างหลักสูตรที่จำเป็นต่อพนักงาน ประกอบด้วย หลักสูตรจำเป็นต้องอบรม และหลักสูตรทางเลือกเพื่อพัฒนาศักยภาพแต่ละ บุคคล ทั้งแบบที่เป็นการอบรมภายนอก การอบรมภายในองค์กร on the job training ทั้ง การอบรมที่ต้องสนับสนุนงบประมาณ การสัมมนา online และทุนการอบรมจากหน่วยงาน และสถาบันที่เกี่ยวข้อง

หลักสูตรจำเป็นต้องอบรม เป็นหลักสูตรที่พนักงานทุกคนต้องเข้ารับการอบรม ซึ่งเกี่ยวข้องกับความรู้พื้นฐานสำหรับพนักงาน กฎหมายที่สำคัญ ระเบียบนโยบายต่างๆ และองค์ความรู้ สำคัญอื่นๆ ที่พนักงานต้องรู้และเข้าใจ

หลักสูตร ปฐมนิเทศพนักงานใหม่

เน้นการให้ข้อมูลและความเข้าใจเบื้องต้นของธุรกิจของบริษัท รวมทั้งธุรกิจที่เกี่ยวข้อง เพื่อให้เข้าใจประวัติความเป็นมา วิสัยทัศน์ พันธกิจ เป้าหมายองค์กร ลักษณะธุรกิจ การจัด โครงสร้างการบริหารงานในองค์กร และวัฒนธรรมขององค์กร ซึ่งจะช่วยให้พนักงานเข้าใจ

ภาพรวมธุรกิจ ผลิตภัณฑ์และการบริการต่างๆ เพื่อให้พนักงานเข้าใจสภาพแวดล้อมขององค์กร สามารถปรับตัวเข้าสู่การปฏิบัติงานใหม่ได้อย่างรวดเร็ว

หลักสูตรจำเป็นด้านความปลอดภัยในการทำงาน

การให้ความรู้และฝึกอบรมพนักงานในเรื่องความปลอดภัยในการทำงาน บริษัทฯ ได้เล็งเห็นถึงความสำคัญของพนักงานในขณะปฏิบัติงานเพื่อให้มีความรู้ความเข้าใจด้านความปลอดภัยในการทำงาน โดยในปี 2566 มีหลักสูตร ดังนี้

1. ความปลอดภัย อาชีวอนามัย และสภาพแวดล้อมในการทำงาน สำหรับพนักงานใหม่
2. ความปลอดภัยในการใช้บันได และทำให้สัญญาณ
3. แผนฉุกเฉินด้านความปลอดภัย
4. ฝึกซ้อมแผนอพยพหนีไฟ
5. อบรมดับเพลิงขั้นต้น
6. มาตรฐานการใช้อุปกรณ์ป้องกันอันตรายส่วนบุคคล (PPE)
7. อบรม จป.หัวหน้างาน และ จป.บริหาร

หลักสูตรทางเลือกเพื่อพัฒนาศักยภาพ

กลุ่มบริษัทฯ ตระหนักถึงการพัฒนาศักยภาพ การเรียนรู้ และสนับสนุนการพัฒนาศักยภาพในด้านการทำงานของพนักงานอย่างต่อเนื่อง โดยจัดหลักสูตรที่เน้นการเสริมสร้างความรู้การบริหาร การพัฒนาภาวะผู้นำ และทักษะต่างๆ ให้สอดคล้องกับการดำเนินงานขององค์กรสู่พนักงานในแต่ละระดับ เพื่อการพัฒนาศักยภาพให้เกิดประสิทธิผล ดังนี้

กลุ่มผู้บริหารและพนักงานระดับบังคับบัญชา

หลักสูตรและเนื้อหาวิชาสำหรับกลุ่มนี้จะเน้นการพัฒนาทักษะเชิงการบริหารจัดการ เพื่อการกำหนดทิศทางขององค์กร และผลักดันเป้าหมายให้เกิดผลลัพธ์ตามที่วางแผนไว้ ตลอดจนสามารถบริหารจัดการภาคส่วนต่างๆ ให้สามารถปรับตัวต่อการเปลี่ยนแปลงได้อย่างรวดเร็ว โดยเน้นที่หลักสูตร ได้แก่

1. 5C Maximize Strengths and Leadership Skill
2. CV Workshop
3. การศึกษาความเป็นไปได้ของโครงการลงทุน
4. การสร้างแบบจำลองและการประเมินมูลค่าทางการเงิน
5. นโยบายต่อต้านการคอร์รัปชันและแนวปฏิบัติ

กลุ่มพนักงานธุรกิจผลิตไฟฟ้า

1. การดูแลและตรวจสอบระบบดักฝุ่นแบบไฟฟ้าสถิตย์
2. การเชื่อมอาร์กโลหะด้วยมือ
3. การเชื่อมทิก
4. Basic Power Plant Process for business support
5. Machine shaft alignment workshop
6. CEMS & Energy Conservation

กลุ่มพนักงานธุรกิจเชื้อเพลิงพลังงาน

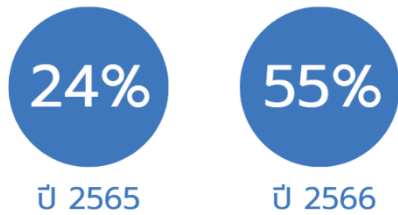
1. ข้อกำหนดการกำหนดมาตรฐานการควบคุมห่วงโซ่ผลิตภัณฑ์ FSC
2. การพัฒนาโครงการ T-Ver ภาคป่าไม้และการเกษตร
3. เรียนรู้ BCG เศรษฐกิจใหม่ใกล้ตัว

ความปลอดภัย อาชีวอนามัยและสภาพแวดล้อมในการทำงาน

ปี 2566 พนักงานโรงไฟฟ้าขยะ CPX พิจิตร เกิดอุบัติเหตุ 1 ครั้ง (หยุดพักงาน 3 วัน)

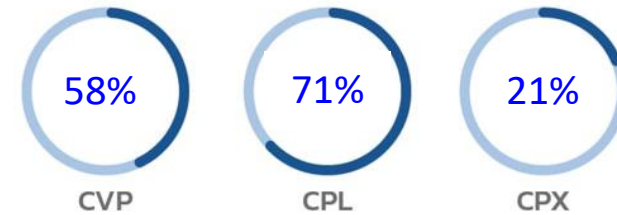
ความผูกพันของพนักงานที่มีต่อองค์กร

อัตราการหมุนเวียนของพนักงาน



ในปี 2566 มีอัตราการหมุนเวียนของพนักงานเท่ากับ 55% จากการปรับโครงสร้างองค์กร นอกจากนี้บริษัทยังส่งเสริมการจ้างงานคนในพื้นที่รอบโรงไฟฟ้าอย่างต่อเนื่อง โดยในปี 2566 เกิดการจ้างงานในพื้นที่รอบโรงไฟฟ้ารวมจำนวน 42 คน โดยแบ่งเป็นแต่ละพื้นที่โรงไฟฟ้า ดังนี้ CVP 18 คน จำนวนพนักงานทั้งหมด 31 คน, CPL 20 คน จำนวนพนักงานทั้งหมด 28 คน, CPX 4 คน จำนวนพนักงานทั้งหมด 19 คน

สัดส่วนพนักงานที่เป็นคนในพื้นที่รอบโรงไฟฟ้า



CV ส่งเสริมและดูแลสวัสดิการพนักงาน

1. บริษัทมีการจัดตั้งกองทุนสำรองเลี้ยงชีพ (PVD) สำหรับพนักงาน เพื่อส่งเสริมช่องทางการออมและสร้างหลักประกันให้แก่พนักงาน ซึ่งคิดเป็นร้อยละ 67.47 ของการเข้าร่วมของพนักงานทั้งหมด (สมาชิกมีจำนวน 112/พนักงานทั้งหมด 166)
2. ในปี 2566 บริษัทมีมาตรการและการดูแลพนักงานในช่วงการแพร่ระบาดของเชื้อไวรัสโคโรนา 2019 อย่างต่อเนื่อง
3. บริษัทจัดให้มีการตรวจสอบสุขภาพประจำปีสำหรับพนักงาน โดยให้ความใส่ใจเรื่องสุขภาพที่ดีของพนักงานเป็นสำคัญ
4. จัดให้มีประกันสุขภาพกลุ่มสำหรับพนักงานทุกคน

CV กับกิจกรรมการขับเคลื่อนวัฒนธรรมองค์กร ในปี 2566

1. กิจกรรม CV Talk ประจำเดือน เพื่อสื่อสารทิศทาง เป้าหมายองค์กร นโยบาย ข่าวสารขององค์กรที่สำคัญ และเป็นช่องทางสร้างความสัมพันธ์ที่ระหว่างผู้บริหารและพนักงานทุกคน เพื่อให้พนักงานทุกคนยึดถือเป้าหมายเดียวกันและเห็นคุณค่าของการเป็นส่วนหนึ่งที่จะขับเคลื่อนความสำเร็จขององค์กรไปด้วยกัน

2. กิจกรรมส่งเสริมค่านิยมองค์กร เรื่อง GRIT การสู้สิ่งยาก ผ่านกิจกรรม CV Run Challenge 2023 วิ่งสะสมระยะของพนักงานในองค์กร รวมถึงกิจกรรมย่อยตลอดระยะเวลาโครงการ อาทิ กิจกรรมพนักงานเข้าร่วมงานวิ่งงานวิ่งดอยเล็ง จ.แพร่, งานเขาต่อมารธาธอน, งานวิ่งการนิคมอุตสาหกรรมภาคเหนือตอนล่าง, งานวิ่งบึงสีไฟ, งานวิ่งเทรลเขาไม้แก้ว เป็นต้น ซึ่งนอกจากจะเป็นส่งเสริมค่านิยมการสู้สิ่งยากแล้ว ยังเป็นการส่งเสริมและสนับสนุนให้พนักงานมีสุขภาพที่ดีอีกด้วย



3. กิจกรรมส่งเสริมค่านิยมองค์กร เรื่อง GOOD ทำความดี บริษัทฯ ส่งเสริมให้พนักงานได้มีส่วนร่วมในการทำความดีต่างๆ เช่น กิจกรรม CV Valentine Run/Walk โดยทุก 1 กิโลเมตรที่พนักงานวิ่ง บริษัทจะบริจาค 5 บาท ให้แก่ ศิริราชมูลนิธิ และ มูลนิธิเพื่อเด็กพิการ รวมระยะทางสะสมตลอดกิจกรรม 3,848 กิโลเมตร กิจกรรมประมูลของรัก โดยพนักงานนำของรักที่ตนเองเก็บไว้มาประมูลในกิจกรรม CV Talk เพื่อนำรายได้จากการประมูลบริจาคเพื่อช่วยเหลือสังคม เป็นต้น

4. กิจกรรม “รักต้องแยก” ภายในองค์กร ผ่านกิจกรรมเกมแยกขยะทั้ง 7 ประเภทให้ถูกต้อง ให้พนักงานเกิดความรู้ความเข้าใจผ่านการปฏิบัติจริงในการแยกขยะมากยิ่งขึ้น และกระตุ้นให้เกิดการแยกขยะภายในองค์กรอย่างต่อเนื่อง ซึ่งได้รับความสนใจจากพนักงานเป็น

อย่างมาก และพบว่าการลงมือปฏิบัติแยกขยะโดยตรงทำให้พนักงานเกิดความเข้าใจในการแยกขยะมากยิ่งขึ้น

CV กับด้านการกำกับดูแลกิจการ

สิทธิมนุษยชนและการปฏิบัติต่อแรงงานอย่างมีจริยธรรม

พนักงาน ถือเป็นทรัพยากรที่สำคัญต่อบริษัทฯ และการดำเนินธุรกิจ การส่งเสริมทักษะคุณภาพฝีมือแรงงาน การพัฒนาศักยภาพบุคลากร จะทำให้ทั้งพนักงานและบริษัท ก้าวสู่ความสำเร็จอย่างต่อเนื่องและยั่งยืนร่วมกัน

บริษัทฯ จึงส่งเสริมให้มีการปฏิบัติต่อบุคลากรหรือแรงงานอย่างเป็นธรรม มุ่งเน้นความปลอดภัย และอาชีวอนามัยในการทำงานของพนักงานโดยถือเป็นพื้นฐานความรับผิดชอบของบริษัทฯ ในการปฏิบัติต่อพนักงานด้วยความเป็นธรรมและมีจริยธรรม

ในปีที่ผ่านมาบริษัทฯ ได้ใช้บริการเจ้าหน้าที่รักษาความปลอดภัยจากบริษัทรักษาความปลอดภัย โดยตอบรับให้บริษัทผู้ให้บริการจัดหาเจ้าหน้าที่รักษาความปลอดภัยซึ่งเป็นผู้พิการ (แขน 1 ข้าง) จำนวน 1 นายให้มาปฏิบัติงาน ณ สำนักงานใหญ่ เป็นการให้เกียรติและปฏิบัติต่อผู้พิการอย่างเท่าเทียม สนับสนุนให้ผู้พิการมีงานทำตามเหมาะสม

การเคารพและปฏิบัติต่อแรงงานอย่างเป็นธรรม

บริษัทฯ ให้ความสำคัญต่อการเคารพและปฏิบัติต่อแรงงานอย่างเท่าเทียมและเป็นธรรม โดยยึดถือหลักการสำคัญที่ครอบคลุมแนวปฏิบัติ ดังต่อไปนี้

- ปฏิบัติต่อพนักงานทุกคนอย่างเท่าเทียมกันตามหลักสิทธิมนุษยชนอย่างเคร่งครัด ซึ่งเป็นรากฐานของการพัฒนาบุคลากร โดยถือเป็นส่วนหนึ่งในการดำเนินงานที่กรรมการ บริษัท ผู้บริหาร และพนักงานของบริษัทฯ ทุกคนต้องปฏิบัติตาม

- จัดให้มีสิทธิประโยชน์ และสวัสดิการต่างๆ ที่พนักงานพึงจะได้รับจากบริษัทฯ เช่น วันหยุดพักผ่อน การจ่ายค่าล่วงเวลา ค่าที่พัก ค่าทำงานในพื้นที่เสี่ยงภัย ชุมนิพนธ์มประกันสุขภาพกลุ่ม สวัสดิการด้านส่งเสริมสุขภาพ กิจกรรมชมรมต่าง ๆ เป็นต้น
- ให้ความสำคัญและโอกาสต่อการพัฒนาศักยภาพของพนักงานอย่างทั่วถึงและสม่ำเสมอ โดยส่งเสริมพัฒนาความรู้ และความก้าวหน้าให้พนักงาน ตลอดจนกิจกรรมเชื่อมความสัมพันธ์ระหว่างพนักงานกับพนักงาน และระหว่างพนักงานกับองค์กร และผู้มีส่วนได้เสียภายนอก อีกทั้งบริษัทฯ สนับสนุนให้มีการจ้างงานพนักงานที่เป็นคนในพื้นที่ เพื่อสร้างสังคมและครอบครัวที่อบอุ่น และส่งเสริมเศรษฐกิจในชุมชน
- ปลุกฝังให้พนักงานมีจิตสำนึกและใส่ใจในการปฏิบัติงานด้วยความปลอดภัยและป้องกันความเสี่ยงอันเกิดจากการปฏิบัติงาน รวมทั้งมีความรับผิดชอบต่อสิ่งแวดล้อม ผ่านการอบรมโดยผู้เชี่ยวชาญ และกิจกรรมภายในองค์กรอย่างต่อเนื่อง ปฏิบัติตามกฎหมาย และข้อกำหนดต่างๆ ความปลอดภัย ชีวอนามัย และสิ่งแวดล้อม โดยกำหนดวิธีป้องกันและลดมลพิษที่เกิดจากกระบวนการผลิต ตลอดจนการใช้ทรัพยากรธรรมชาติที่มีให้เกิดประโยชน์และประสิทธิภาพสูงสุด
- สนับสนุน และสร้างสภาพแวดล้อมในสถานที่ทำงานให้เอื้อต่อการทำงานร่วมกันอย่างมีประสิทธิภาพ ปลอดภัย และถูกสุขอนามัย โดยจัดทำมาตรการป้องกันและจัดให้มีอุปกรณ์ป้องกันอันตรายในระหว่างปฏิบัติงานสำหรับพนักงาน และการแก้ไขปัญหาจากการปฏิบัติงานอย่างสม่ำเสมอ
- รับฟังข้อคิดเห็น และข้อเสนอแนะจากพนักงานทุกระดับอย่างเท่าเทียมและเสมอภาค ผ่านช่องทางการสื่อสารสองทางเป็นประจำ
- ส่งเสริมและสร้างค่านิยมในวัฒนธรรมองค์กรในเรื่องการไม่ยอมรับการล่วงละเมิดหรือคุกคามทางเพศ ส่งเสริมความเท่าเทียมกัน ระหว่างบุคคล

- ปลูกฝังให้พนักงานมีจิตสำนึกและใส่ใจในการปฏิบัติงานด้วยความปลอดภัยและป้องกันความเสี่ยงอันเกิดจากการปฏิบัติงาน รวมทั้งมีความรับผิดชอบต่อสิ่งแวดล้อม ผ่านการอบรมโดยผู้เชี่ยวชาญ และกิจกรรมภายในองค์กรอย่างต่อเนื่อง ปฏิบัติตามกฎหมาย และข้อกำหนดต่างๆ ความปลอดภัย ชีวอนามัย และสิ่งแวดล้อม โดยกำหนดวิธีป้องกันและลดมลพิษที่เกิดจากกระบวนการผลิต ตลอดจนการใช้ทรัพยากรธรรมชาติที่มีให้เกิดประโยชน์และประสิทธิภาพสูงสุด
- สนับสนุน และสร้างสภาพแวดล้อมในสถานที่ทำงานให้เอื้อต่อการทำงานร่วมกันอย่างมีประสิทธิภาพ ปลอดภัย และถูกสุขอนามัย โดยจัดทำมาตรการป้องกันและจัดให้มีอุปกรณ์ป้องกันอันตรายในระหว่างปฏิบัติงานสำหรับพนักงาน และการแก้ไขปัญหาจากการปฏิบัติงานอย่างสม่ำเสมอ
- รับฟังข้อคิดเห็น และข้อเสนอแนะจากพนักงานทุกระดับอย่างเท่าเทียมและเสมอภาค ผ่านช่องทางการสื่อสารสองทางเป็นประจำ
- ส่งเสริมและสร้างค่านิยมในวัฒนธรรมองค์กรในเรื่องการไม่ยอมรับการล่วงละเมิดหรือคุกคามทางเพศ ส่งเสริมความเท่าเทียมกัน ระหว่างบุคคล เพื่อให้บุคลากรปฏิบัติต่อกันอย่างให้เกียรติและเคารพซึ่งกันและกัน โดยการสร้างสภาพแวดล้อมที่ดีในที่ทำงาน เน้นการป้องกันปัญหาเป็นพื้นฐาน

บริษัทพลังงานชั้นนำที่ส่งมอบคุณค่า
จากพลังงานหมุนเวียน สู่สังคมโลก
เพื่อความยั่งยืน

บริษัท โคลเวอร์ เพาเวอร์ จำกัด (มหาชน)

(สำนักงานใหญ่) เลขที่ 159
ซอย พระรามเก้า 57/1 (5 เตาบสุบ 2)
แขวงพัฒนาการ เขตสวนหลวง กรุงเทพฯ 10250

โทรศัพท์ 0-2731-7999
แฟกซ์ 0-2731-7969
www.cloverpower.co.th